

**T.C.**  
**ARSİN KAYMAKAMLIĐI**  
**YEŐİLYALI İBNİ SİNA İLKOKULU MÜDÜRLÜĐÜ**



**2024-2028 STRATEJİK PLANI**

**MAYIS 2024**



*İnsanlar sadece maddi değil, özellikle bu maddi kuvvetin içerdiği manevi kuvvetin etkisiyle yapıcıdır. Milletler de böyledir. Manevi kuvvet özellikle bilim ve inançla yüksek bir biçimde gelişir. M.K. ATATÜRK*

## Okul/Kurum Bilgileri

İli: TRABZON		İlçesi:ARSİN			
Adres:	Yeşilyalı Mahallesi 61900 Arsin TRABZON	Coğrafi Konum (link):	<a href="https://goo.gl/maps/SEyu99WHWcD2">https://goo.gl/maps/SEyu99WHWcD2</a>		
Telefon Numarası:	462 711 60 60	Faks Numarası:	462 711 60 60		
e- Posta Adresi:	743090@meb.k12.tr	Web sayfası adresi:	<a href="http://yesilyaliibnisinaortaokulu.meb.k12.tr/">http://yesilyaliibnisinaortaokulu.meb.k12.tr/</a>		
Kurum Kodu:	743090	Öğretim Şekli:	Tam Gün (Tam Gün/İkili Eğitim)		
Okulun Hizmete Giriş Tarihi : 2006		Toplam Çalışan Sayısı	28		
Öğrenci Sayısı:	Kız	197	Öğretmen Sayısı	Kadın	12
	Erkek	207		Erkek	10
	Topla m	404		Topla m	22
Derslik Başına Düşen Öğrenci Sayısı	:25.25	Şube Başına Düşen Öğrenci Sayısı	21.26		
Öğretmen Başına Düşen Öğrenci Sayısı	:18.3	Şube Başına 30'dan Fazla Öğrencisi Olan Şube Sayısı	:0		
Öğrenci Başına Düşen Toplam Gider Miktarı		Öğretmenlerin Kurumdaki Ortalama Görev Süresi	4		

Tablo.1



Çok hızlı gelişen dünyada, bilgiye erişim ve bilgi ihtiyacı da hızla değişmiştir. Başarı için plan ve organizasyon kaçınılmazdır. Doğru ve etkili bir iletişimin eğitimde başarıyı artıracığına hiç şüphe yoktur. Öğrencileri bütün çalışmaların odağına alarak, amaçlarımızı gerçekleştirmek için çalışmalar yürütmeliyiz. Öğrenci merkezli eğitim, etkili iletişimi sağlama yolları, kurum hafızası, okulda doğru organizasyonu oluşturma ve bilgiye erişim yollarını öğrenme ve öğretme konusunda önümüzdeki 4 yılda bize rehber olacak bu çalışmayı tüm paydaşlarımızla paylaşmanın mutluluğunu yaşıyorum. 5018 sayılı Kamu Mali Yönetimi ve Kontrol Kanunu gereği, Kamu kurumlarında stratejik planlamanın yapılması gerekliliği esasına dayanarak hazırlanmıştır. Belirlenen stratejik amaçlar doğrultusunda okulumuzun 2024-2028 yıllarına ait stratejik plânı hazırlanmıştır. Özverili bir çalışma sonucu hazırlanan Stratejik Plan okulumuzun çağa uyumu ve gelişimi açısından tespit edilen ve ulaşılmaması gereken hedeflerin yönünü doğrultusunu ve tercihlerini kapsamaktadır. Okulumuza ait bu planın hazırlanmasında her türlü özveriye gösteren ve sürecin tamamlanmasına katkıda bulunan tüm paydaşlarımıza katkılarından dolayı teşekkür ediyorum.

Ali SARI

Okul Müdürü

ALİ SARI

Okul Müdürü

# İÇİNDEKİLER

## 1. GİRİŞ VE STRATEJİK PLANIN HAZIRLIK SÜRECİ

- 1.1. Strateji Geliştirme Kurulu ve Stratejik Plan Ekibi
- 1.2. Planlama Süreci

## 2. DURUM ANALİZİ

- 2.1. Kurumsal Tarihçe
- 2.2. Uygulanmakta Olan Planın Değerlendirilmesi
- 2.3. Mevzuat Analizi
- 2.4. Üst Politika Belgelerinin Analizi
- 2.5. Faaliyet Alanları ile Ürün ve Hizmetlerin Belirlenmesi
- 2.6. Paydaş Analizi
- 2.7. Kuruluş İçi Analiz
  - 2.7.1. Teşkilat Yapısı
  - 2.7.2. İnsan Kaynakları
  - 2.7.3. Teknolojik Düzey
  - 2.7.4. İstatistik Veriler
  - 2.7.5. Mali Kaynaklar
- 2.8. Dış Çevre Analizi (Politik, Ekonomik, Sosyal, Teknolojik, Yasal ve Çevresel Çevre Analizi -PESTLE)
- 2.9. Güçlü ve Zayıf Yönler ile Fırsatlar ve Tehditler (GZFT) Analizi
- 2.10. Tespit ve İhtiyaçların Belirlenmesi

## 3. GELECEĞE BAKIŞ

- 3.1. Misyon
- 3.2. Vizyon
- 3.3. Temel Değerler

## 4. AMAÇ, HEDEF VE STRATEJİLERİN BELİRLENMESİ

- 4.1. Amaçlar
- 4.2. Hedefler
- 4.3. Performans Göstergeleri
- 4.4. Stratejilerin Belirlenmesi
- 4.5. Maliyetlendirme

## 5. İZLEME VE DEĞERLENDİRME



## 1. GİRİŞ VE STRATEJİK PLANIN HAZIRLIK SÜRECİ

### 1.1. Strateji Geliştirme Kurulu ve Stratejik Plan Ekibi

Strateji Geliştirme Kurulumuz Okul müdürünün başkanlığında, bir okul müdür yardımcısı, bir öğretmen ve okul/aile birliği başkanı ile bir yönetim kurulu üyesi olmak üzere 5 kişiden oluşan üst kuruldur.

Stratejik Plan Ekibimiz Okul müdürü tarafından görevlendirilen müdür yardımcısı başkanlığında, belirlenen öğretmenlerden oluşmaktadır.

Tablo 2. Strateji Geliştirme Kurulu ve Stratejik Plan Ekibi Tablosu

Strateji Geliştirme Kurulu Bilgileri		Stratejik Plan Ekibi Bilgileri	
Adı Soyadı	Ünvanı	Adı Soyadı	Ünvanı
Ali SARI	Okul Müdürü	Mediha ARS	Müdür Yard.
Mediha ARS	Müdür Yardımcısı	Mücap MALKOÇ	Öğretmen
Fatih AKKUŞ	Öğretmen	Hüseyin UZUN	Öğretmen
Ekrem AYAZOĞLU	OAB Başkanı	Sevgi ÖZGENÇ	Rehber Öğretmen
Hikmet KESKİNSOY	Yönetim Kur.üyesi	Mert YILMAZ	Öğretmen
		Ekrem AYAZOĞLU	OAB Başkanı

## 1.2. Planlama Süreci:

Millî Eğitim Bakanlığı Strateji Geliştirme Başkanlığının 2010/14 sayılı "İlçe, Okul ve Kurumlarda Stratejik Plan Yapılmasına İlişkin Genelge", "MEB 2023-2028 Stratejik Planı" konulu 2022/21 sayılı genelge, Stratejik Planlama ve Yönetimi konusunda ilgili mevzuat doğrultusunda kurumumuzda yapılması gerekli olan çalışmalar başlatılmış; 2024- 2028 yıllarını kapsayacak şekilde Yeşilyalı İbni Sina İlkokulu Stratejik Planı hazırlanmıştır.

2024-2028 dönemi stratejik plan hazırlanma süreci Strateji Geliştirme Kurulu ve Stratejik Plan Ekibi' nin oluşturulması ile başlamıştır. Ekip tarafından oluşturulan çalışma takvimi kapsamında ilk aşamada durum analizi çalışmaları yapılmış ve durum analizi aşamasında, paydaşlarımızın plan sürecine aktif katılımını sağlamak üzere paydaş anketi, toplantı ve görüşmeler yapılmıştır. Durum analizinin ardından geleceğe yönelim bölümüne geçilerek okulumuzun/kurumumuzun amaç, hedef, gösterge ve stratejileri belirlenmiştir.







## 2. DURUM ANALİZİ

Bu bölümde okulumuzun mevcut durumu detaylı bir şekilde ele alınarak **NEREDEYİZ?** sorusuna cevap aradık. Okulumuzun gelecekteki amaçlarını, hedeflerini ve stratejilerini geliştirebilmesi, karar alma süreçlerine rehberlik edebilmesi için mevcut durumda sahip olduğu kaynaklar, geçmiş dönem başarıları, hedeflere ulaşma durumu, ulaşılamayan hedeflerin nedenleri, gelişmeye açık alanlar, kontrol dışındaki olumlu veya olumsuz gelişmelerin değerlendirildiği durum analizi bölümünde detaylı bir şekilde ele alınmaktadır.

Durum analizi bölümünde, aşağıdaki hususlarla ilgili analiz ve değerlendirmeler yapılmıştır;

- Kurumsal tarihçe
- Uygulanmakta olan planın değerlendirilmesi
- Mevzuat analizi
- Üst politika belgelerinin analizi
- Faaliyet alanları ile ürün ve hizmetlerin belirlenmesi
- Paydaş analizi
- Kuruluş içi analiz
- Dış çevre analizi (Politik, ekonomik, sosyal, teknolojik, yasal ve çevresel analiz)
- Güçlü ve zayıf yönler ile fırsatlar ve tehditler (GZFT) analizi
- Tespit ve ihtiyaçların belirlenmesi

## 2.1. Kurumsal Tarihçe

### Okulun Kısa Tanıtımı

Arsin Yeşilyalı İbni Sina İlkokulu :

Yapımına Halkevi olarak bağlanan halk katkısı ile 1948 yılında bitirilen binada Yaylacık Köyü İlkokulu olarak Eğitim ve Öğretime bağlandı. İlk mezunlarını aynı yıl verdi. Deniz kenarında iki derslikli binada 1983 yılına kadar öğretim yapıldı.1983 yılında bina yıkılarak aynı arsaya dört derslikli yeni bir bina yapıldı. Zamanla bu bina da ihtiyacı karşılayamaz oldu. İlkokulların sekiz yıla çıkarılması ile Beldenin ihtiyacına uzun süre cevap verebilecek yeni bina yapıldı.2006-2007 Eğitim ve Öğretim yılında yeni bina beldeye hizmet vermeye bağladı. Okulumuz adını tıp alanında ünlü bilgini olan İbni Sina'dan almıştır.480 kişilik olarak planlanan okulumuz bulunduğu eğitim bölgesindeki ve eğitim bölgesinin dışında taşınalı olarak öğrencilere hizmet vermektedir. (Yeşilyalı İmam Hatip Ortaokulunun geçici olarak binamıza taşındığı için yaklaşık 550 öğrenciye hizmet vermektedir. ) Okulumuz Milli Eğitim Bakanlığı İlköğretim Okulu Tip projesi olup betonarme olarak inşa edilmiştir. Zemin ve iki kattan oluşmaktadır. Engelli öğrencilere yönelik asansör bulunmaktadır. Bina deprem tehlikesine yönelik olarak üç bitişik blok halinde yapılmış olup bloklar arası deprem bağlantıları bulunmaktadır. Duvar zeminleri sıva üzerine plastik boya olarak boyanmıştır. Zeminler kalebodur ile döşenmiştir. Okulumuz Zemin katında öğrencilerimizin kullanımına sunulmuş bir adet Z kütüphane bulunmaktadır. Kütüphanemizde 1369 kayıtlı kitap bulunmaktadır Öğrencilerimiz ve öğretmenler her türlü çalışmalarında kütüphane kaynaklarından aktif olarak yararlanmaktadır. 2023-2024 öğretim yılında 4 ana sınıfı ,12 ilkokul ve 1 özel eğitim sınıfında öğrenci sayısı 404'dir. Açılışından bu yana öğrencilerimiz tüm paydaşlarımızın özverili çalışmaları sonucunda sosyal, kültürel ve sportif alanlarda önemli başarılar elde etmişlerdir.

## 2.2. Uygulanmakta Olan Stratejik Planın Değerlendirilmesi

Uygulanmakta olan stratejik planda;

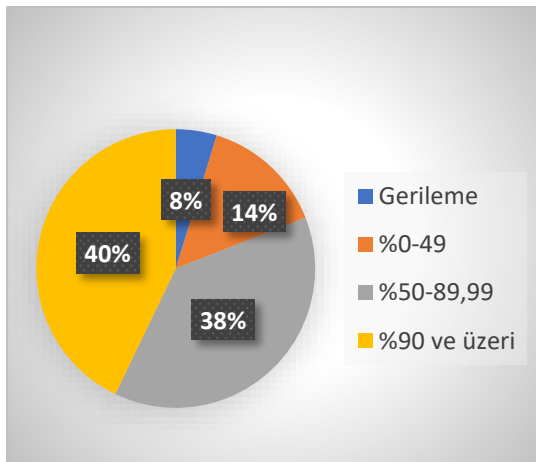
Değerlendirme raporu, 2019-2023 Dönemi Stratejik Planının 2023 yılı hedeflere ve hedeflere ait performans göstergelerine ulaşma oranları dikkate alınarak hazırlanmıştır. Raporda; stratejik planda belirlenmiş olan amaç ve hedefler, sorumlu birim ve performans göstergeleri bazında değerlendirilmiştir ve her bir performans göstergesi için performans hesaplaması yüzde olarak hesaplanmıştır. Performans göstergelerine ilişkin değerlendirmeler; Her bir performans göstergesinin hedefe etkisi göz önünde bulundurularak hedef bazında performans hesaplaması yapılmıştır.

Hedef Performansının Hesaplanmasında Dikkat Edilen Hususlara Aşağıda Yer Verilmiştir:

- Tablolarda yer alan hedef performansları, performans göstergelerinin gerçekleşme yüzdeleri tek tek hesaplandıktan sonra ilgili göstergenin hedefe olan etkisi bulunarak sonuçların toplanmasıyla elde edilmiştir.

- Bazı göstergelerin performansı yüzde 100'ü aşmıştır. Ancak hedef performansının ölçümünde bu değer 100 olarak dikkate alınmıştır. Böylece diğer göstergelerin hedefe etkisinin doğru hesaplanması sağlanmıştır.

- Bazı göstergelerin performansı negatif bir değer almıştır. Ancak hedef performansının ölçümünde bu değer 0 olarak dikkate alınmıştır. Böylece diğer göstergelerin hedefe etkisinin doğru hesaplanması sağlanmıştır.



Değerlendirmelerimiz sonucunda, hedef göstergelerimize etki eden önemli gelişmeler yaşandığını gözlemledik. Bu gelişmeler, planlarımızın bazı alanlarda başarısızlığa neden olmasına yol açtı. Bu kırılma noktalarını ayrıntılı olarak planımızın değerlendirme analizinde ele alacağız. Özellikle şu anahtar konuları vurgulayabiliriz:

**Pandemi Süreci:** COVID-19 pandemisi, eğitim alanında büyük zorluklar yarattı. Dünya genelinde okulların kapanması veya sınırlı katılımı açık kalması, öğrenciler üzerinde olumsuz etkilere yol açtı.

**Deprem Etkisi:** Kahramanmaraş'ta yaşanan deprem, psikolojik ve sosyal hasara neden oldu ve öğrencilerin eğitimine olumsuz etkiledi.

**Okul Kapanmaları:** COVID-19 pandemisi nedeniyle birçok ülkede okullar geçici olarak kapatılmış veya çevrimiçi eğitime geçilmiştir. Bu, öğrencilerin fiziksel olarak okula katılamamaları anlamına gelir.

**Çevrimiçi Eğitim Uygulamaları:** Pandemi sırasında öğrenciler, öğretmenler ve eğitim kurumları, çevrimiçi eğitim platformlarına daha fazla bağımlı hale gelmiştir.

**Öğrenci Başarısındaki Dalgalanmalar:** Pandemi nedeniyle öğrenci başarıları ve öğrenci notları dünya genelinde dalgalanmıştır. Online eğitim, öğrencilerin motivasyonunu ve öğrenme süreçlerini etkilemiştir..

**Öğrenci Devamsızlığı:** Okulların kapanması veya karışık eğitim modelleri, öğrenci devamsızlığı sorunlarına yol açmıştır. Bazı öğrenciler, çevrimiçi eğitime erişimde sorun yaşamıştır.

Bu faktörler, hedeflerimize ulaşma konusunda karşılaştığımız zorlukların altını çizmektedir. Bu nedenle, yeni plan döneminde bu zorlukların üstesinden gelmeyi ve daha etkili bir eğitim ortamı oluşturmayı hedeflemekteyiz.

Yeşilyalı İbni Sina İlkokulu olarak 2019-2023 Stratejik Planı'nın gerçekleşme durumu değerlendirildiğinde aşağıdaki konularda önemli iyileşmelerin sağlandığı görülmüştür:

### **İyileşmeler**

- 1) Yeterli sayıda kültürel ve sportif faaliyet yapılması.
- 2) Gezi gözlem faaliyetlerine yeteri kadar zaman ayrılması
- 3) Sanatsal ve sportif faaliyetlere önem verilmesi yarışmalara azami katılım sağlanması
- 4) Veli ,öğretmen ve öğrenci eğitim seminerleri düzenlenmesi

- 5) Okul binasında ve fiziki mekanlarda iyileştirilmeler yapılmıştır.
- 6) Okul binasının iç ve dış temizliği sağlanmıştır.
- 7) Okul binasında bulunan asansör kullanılabilir hale getirilmiştir; bakımı düzenli olarak yapılmaktadır..
- 8) Okul binası iş sağlığı ve güvenliği standartlarına uygun hale getirilmiştir.

### **Sorunlar**

- 1) Velilerin okul idaresine ve öğretmenlere yersiz müdahalelerde bulunmaları.
- 2) Çalışanlara yönelik yapılan suçlamalarda velilere yaptırımların yetersiz olması.
- 3) Okul binasının hemen önünde cadde olması ve servislerin sorun yaşaması
- 4) Okul binasının dış duvarlarının alçak olması
- 5) Okulda güvenlik personelinin olmaması

## **2.3. Yasal Yükümlülükler ve Mevzuat Analizi**

Türkiye Cumhuriyeti Millî Eğitim Bakanlığına bağlı bir eğitim kurumu olarak Yeşilyalı İbni Sina İlkokulu aşağıda belirtilen yasal mevzuat ve bu mevzuatın kendisine verdiği yasal yükümlülüklerin bilinciyle eğitim öğretim hizmetlerine devam ederek ülkeye hizmet etmektedir.

**Tablo 3. Yasal Yükümlülükler ve Mevzuat Analizi.**

<b>YASAL YÜKÜMLÜLÜK (GÖREVLER)</b>	<b>DAYANAK (KANUN, YÖNETMELİK, GENELGE, YÖNERGE)</b>
<b>Atama</b>	657 Sayılı Devlet Memurları Kanunu
	Milli Eğitim Bakanlığına Bağlı Okul ve Kurumların Yönetici ve Öğretmenlerinin Norm Kadrolarına İlişkin Yönetmelik
	Milli Eğitim Bakanlığı Eğitim Kurumları Yöneticilerinin Atama ve Yer Değiştirmelerine İlişkin Yönetmelik
	Milli Eğitim Bakanlığı Öğretmenlerinin Atama ve Yer Değiştirme Yönetmeliği
<b>Ödül, Disiplin</b>	Devlet Memurları Kanunu
	6528 Sayılı Milli Eğitim Temel Kanunu İle Bazı Kanun ve Kanun Hükmünde Kararnamelerde Değişiklik Yapılmasına Dair Kanun
	Milli Eğitim Bakanlığı Personeline Başarı, Üstün Başarı ve Ödül Verilmesine Dair Yönerge

	Milli Eğitim Bakanlığı Disiplin Amirleri Yönetmeliği
<b>Okul Yönetimi</b>	1739 Sayılı Milli Eğitim Temel Kanunu
	Milli Eğitim Bakanlığı İlköğretim Kurumları Yönetmeliği
	Milli Eğitim Bakanlığı Okul Aile Birliği Yönetmeliği
	Milli Eğitim Bakanlığı Eğitim Bölgeleri ve Eğitim Kurulları Yönergesi
	MEB Yönetici ve Öğretmenlerin Ders ve Ek Ders Saatlerine İlişkin Karar
	Taşınır Mal Yönetmeliği
<b>Eğitim-Öğretim</b>	Anayasa
	1739 Sayılı Milli Eğitim Temel Kanunu
	222 Sayılı İlköğretim ve Eğitim Kanunu
	6287 Sayılı İlköğretim ve Eğitim Kanunu ile Bazı Kanunlarda Değişiklik Yapılmasına Dair Kanun
	Milli Eğitim Bakanlığı İlköğretim Kurumları Yönetmeliği
	Milli Eğitim Bakanlığı Eğitim Öğretim Çalışmalarının Planlı Yürütülmesine İlişkin Yönerge
	Milli Eğitim Bakanlığı Öğrenci Yetiştirme Kursları Yönergesi
	Milli Eğitim Bakanlığı Ders Kitapları ve Eğitim Araçları Yönetmeliği
	Milli Eğitim Bakanlığı Öğrencilerin Ders Dışı Eğitim ve Öğretim Faaliyetleri Hakkında Yönetmelik
<b>Personel İşleri</b>	Milli Eğitim Bakanlığı Personel İzin Yönergesi
	Devlet Memurları Tedavi ve Cenaze Giderleri Yönetmeliği
	Kamu Kurum ve Kuruluşlarında Çalışan Personelin Kılık Kıyafet Yönetmeliği
	Memurların Hastalık Raporlarını Verecek Hekim ve Sağlık Kurulları Hakkındaki Yönetmelik
	Milli Eğitim Bakanlığı Personeli Görevde Yükseltme ve Unvan Değişikliği Yönetmeliği
	Öğretmenlik Kariyer Basamaklarında Yükseltme Yönetmeliği
<b>Mühür, Yazışma, Arşiv</b>	Resmi Mühür Yönetmeliği
	Resmi Yazışmalarda Uygulanacak Usul ve Esaslar Hakkındaki Yönetmelik
	Milli Eğitim Bakanlığı Evrak Yönergesi
	Milli Eğitim Bakanlığı Arşiv Hizmetleri Yönetmeliği
<b>Rehberlik ve Sosyal Etkinlikler</b>	Milli Eğitim Bakanlığı Rehberlik ve Psikolojik Danışma Hizmetleri Yönet.
	Okul Spor Kulüpleri Yönetmeliği
	Milli Eğitim Bakanlığı İlköğretim ve Ortaöğretim Sosyal Etkinlikler Yönetmeliği
<b>Öğrenci İşleri</b>	Milli Eğitim Bakanlığı İlköğretim Kurumları Yönetmeliği
	Milli Eğitim Bakanlığı Demokrasi Eğitimi ve Okul Meclisleri Yönergesi
	Okul Servis Araçları Hizmet Yönetmeliği
<b>İsim ve Tanıtım</b>	Milli Eğitim Bakanlığı Kurum Tanıtım Yönetmeliği

	Milli Eğitim Bakanlığına Bağlı Kurumlara Ait Açma, Kapatma ve Ad Verme Yönetmeliği
<b>Sivil Savunma</b>	Sabotajlara Karşı Koruma Yönetmeliği
	Binaların Yangından Korunması Hakkındaki Yönetmelik



## 2.4. Üst Politika Belgeleri Analizi

Üst politika belgelerinde okulumuzun görev alanına giren konular ayrıntılı olarak taranmış ve bu belgelerde yer alan politikalar dikkate alınmıştır. Stratejik plan çalışmaları kapsamında taranmış olan politika belgeleri aşağıda verilmiştir.

Tablo 4. Üst Politika Belgeleri

Temel Üst Politika Belgeleri	Sektörel ve Tematik Strateji Belgeleri
Kalkınma Planları	Öğretmen Strateji Belgesi
Orta Vadeli Programlar	İklim Değişikliği Eylem Planı
Orta Vadeli Mali Planlar	Kadının Güçlenmesi Strateji Belgesi ve Eylem Planı
Cumhurbaşkanlığı Yıllık Programları	Karayolu Trafik Güvenliği Strateji Belgesi
Arsin Hem 2019-2023 Stratejik Planı	Mobilite Araç ve Teknolojileri Yol Haritası
Millî Eğitim Şûra Kararları	Su Verimliliği Strateji Belgesi ve Eylem Planı
Arsin İlçe MEM 2019-2023 Stratejik Planı	Ulusal Deprem Stratejisi ve Eylem Planı
	Ulusal Genç İstihdam Stratejisi ve Eylem Planı
	Ulusal Enerji Verimliliği Eylem Planı
	Ulusal Girişimcilik Stratejisi ve Eylem Planı
	Ulusal Yapay Zekâ Stratejisi
	2023-2028 Türkiye Çocuk Hakları Strateji Belgesi ve Eylem Planı
	2024-2028 Kadının Güçlenmesi Strateji Belgesi ve Eylem Planı

Tablo 5. Üst Politika Belgeleri Analizi Tablosu

VERİLEN GÖREVLER	ÜST POLİTİKA BELGESİ İLGİLİ BÖLÜM/REFERANS
2024 – 2028 dönemine ilişkin Stratejik Plan çalışmalarının Başlatılması.	1. 100 Günlük İcraat Programı Cumhurbaşkanlığı 18.08.2018 (Madde:8)
Yönetim ve öğrenme etkinliklerinin izlenmesi, değerlendirilmesi, geliştirilmesi ve veriye dayalı yönetim.	1. Avrupa 2020 Stratejisi “Eğitim ve Öğretimde İşbirliği İçin Stratejik Çerçeve” başlıklı AB Konseyi Sonuç 2-Bildirgesi, Göstergeler ve Avrupa Temel Ölçütleri (4 Ana Hedef ve 8 Gösterge) 2. Yeni Ekonomi Programı (Orta Vadeli Program) 2021-2023: 7.Bölüm Eylem ve Projeler eğitim politikaları (sayfa 37-38) 3. Eğitim 2023 Vizyonu: Öğrenme analitiği araçlarıyla veriye dayalı yönetim hedef:1, 2. (Sayfa 28)
Öğrencilerimizin her düzeyde yeterliliklerinin belirlenmesi, izlenmesi ve desteklenmesi için etkin bir ölçme ve değerlendirme sistemi kurulması	1. Avrupa 2020 Stratejisi (Eğitim ve Öğretimde İşbirliği İçin Stratejik Çerçevesi): Eğitim Hedefleri 2. Yeni Ekonomi Programı (Orta Vadeli Program) 2021-2023: Büyüme ve İstihdam-Politika ve Tedbirler (Sayfa17) 7.Bölüm Programlar ve Projeler eğitim politikaları (sayfa 37-38) 3. Eğitim 2023 Vizyonu: Ölçme değerlendirme hedef 1, 2, 3 ve 4, Sayfa 30) 4. Türkiye Yeterlilikler Çerçevesi: Temel hedef “a, b, ç, c, d, e”. 2.4.Türkiye Yeterlilikler Çerçevesinin Hedefleri(Sayfa18)
Öğretmen ve okul yöneticilerinin gelişimleri desteklenerek yeni bir mesleki gelişim anlayışı, sistem ve modeli oluşturulması, oluşturulacak olan model ve sistemlerin uygulanması ve izlenerek değerlendirilmesi	1. Avrupa 2020 Stratejisi Eğitim ve Öğretimde İşbirliği İçin Stratejik Çerçeve” başlıklı AB Konseyi Sonuç Bildirgesi, Göstergeler ve Avrupa Temel Ölçütleri (4 Ana Hedef ve 8 Gösterge) 2. Yeni Ekonomi Programı: Büyüme ve İstihdam-Politika ve Tedbirler (Sayfa20) 7.Bölüm Programlar ve Projeler eğitim politikaları (sayfa 37-38) 3. Orta Vadeli Mali Plan (2020 - 2022): 13 numaralı politika paragrafı. (Sayfa 4) 4. Eğitim 2023 Vizyonu: İnsan Kaynaklarının Geliştirilmesi ve Yönetimi hedef 1, 2, (Sayfa 40-44) 5. TÜBİTAK Vizyon 2023 Eğitim ve İnsan Kaynakları Sonuç Raporu ve Strateji Belgesi: Hedef 6.1.1. ve 6.3.1.(Sayfa 78-81) 6. Türkiye Yeterlilikler Çerçevesi: Temel hedef (b),(Sayfa11) 7. Öğretmen Strateji Belgesi: Amaç 1, 2 ve 3. (Sayfa 12,16 ve 21)

<b>Eğitimin niteliğinin artırılması ve okullarda planlı yönetim anlayışının yerleşmesi amacıyla bütçe ile plan bağını kuran verimli bir finansman modeline geçilmesi</b>	<ol style="list-style-type: none"><li>1. Yeni Ekonomi Programı (Orta Vadeli Program) 2021-2023: 2 ve 3 numaralı eğitim politikası paragrafları,7.Bölüm Programlar ve Projeler eğitim politikaları (sayfa 37-38)</li><li>2. Orta Vadeli Mali Plan (2020 - 2022): 13 numaralı politika paragrafı,(Sayfa 4)</li><li>3. Eğitim 2023 Vizyonu: Okulların finansmanı hedef 1. (Sayfa 47)</li></ol>
<b>Teftiş ve kurumsal rehberlik Sisteminin yapılandırılması ve uygulanması</b>	<ol style="list-style-type: none"><li>1. Eğitim 2023 Vizyonu: Teftiş ve Kurumsal Rehberlik Hizmetleri: hedef 1. (Sayfa 50)</li></ol>

<p><b>Öğrencilerin mizaç, ilgi ve yeteneklerine uygun eğitimi alabilmelerine imkân veren işlevsel bir psikolojik danışmanlık ve rehberlik yapılanmasının kurulması</b></p>	<ol style="list-style-type: none"> <li>1. Avrupa 2020 Stratejisi. "Eğitim ve Öğretimde İşbirliği İçin Stratejik Çerçeve" başlıklı AB Konseyi Sonuç Bildirgesi, Göstergeler ve Avrupa Temel Ölçütleri (4 Ana Hedef ve 8 Gösterge)</li> <li>2. Yeni Ekonomi Programı (Orta Vadeli Program) 2020-2022: 13 numaralı eğitim politika paragrafları,7.Bölüm Programlar ve Projeler eğitim politikaları (sayfa 4)</li> <li>3. Eğitim 2023 Vizyonu: Rehberlik ve psikolojik danışmanlık hedef 1. (Sayfa 54)</li> </ol>
<p><b>Fiziksel ve zihinsel dezavantajlı öğrencilerimizi akranlarından soyutlamayan ve birlikte yaşama kültürünü güçlendiren eğitimde adalet temelli yaklaşım modelinin yeniden geliştirilmesi</b></p>	<ol style="list-style-type: none"> <li>1. Avrupa 2020 Stratejisi. Eğitim ve Öğretimde İşbirliği İçin Stratejik Çerçeve" başlıklı AB Konseyi Sonuç Bildirgesi, Göstergeler ve Avrupa Temel Ölçütleri (4 Ana Hedef ve 8 Gösterge)</li> <li>2. Yeni Ekonomi Programı (Orta Vadeli Program) 2019-2021: 2, 4 ve 5 numaralı eğitim politika paragrafları, Orta Vadeli Mali Plan (2020 - 2022): 8 numaralı politika paragrafı, (Sayfa 3)</li> <li>3. Eğitim 2023 Vizyonu: Özel eğitim hedef 1. (Sayfa 58)</li> </ol>
<p><b>Özel yetenekli öğrencilerimizin doğalarına uygun bir eğitim yöntemi ile desteklenmesi</b></p>	<ol style="list-style-type: none"> <li>1. Avrupa 2020 Stratejisi. Eğitim ve Öğretimde İşbirliği İçin Stratejik Çerçeve" başlıklı AB Konseyi Sonuç Bildirgesi, Göstergeler ve Avrupa Temel Ölçütleri (4 Ana Hedef ve 8 Gösterge)</li> <li>2. Yeni Ekonomi Programı (Orta Vadeli Program) 2020-2022: 2, 4 ve 5 numaralı eğitim politika paragrafları,7.Bölüm Programlar ve Projeler eğitim politikaları (sayfa 37-38)</li> <li>3. Orta Vadeli Mali Plan (2020- 2022): 8 numaralı politika paragrafı,4-Eğitim 2023 Vizyonu: Özel yetenek hedef 1, 2 ve 3, (Sayfa 62 )</li> <li>4. TÜBİTAK Vizyon 2023 Eğitim ve İnsan Kaynakları Sonuç Raporu ve Strateji Belgesi: Hedef 6.1.4. (sayfa 79)</li> </ol>
<p><b>Öğrencilerin yaş, okul türü ve programlarına göre gereksinimlerini dikkate alan beceri temelli yabancı dil yeterlilikleri sistemine geçilmesi</b></p>	<ol style="list-style-type: none"> <li>1. Avrupa 2020 Stratejisi (Eğitim ve Öğretimde İşbirliği İçin Stratejik Çerçevesi): Temel gösterge ve ölçütler 8, Yeni Ekonomi Programı (Orta Vadeli Program) 2020-2022: 5 numaralı eğitim politika paragrafı,</li> <li>2. Orta Vadeli Mali Plan (2020 - 2022: 8 numaralı politika paragrafı.(Sayfa 3)</li> <li>3. Eğitim 2023 Vizyonu: Yabancı dil eğitimi hedef 1, 2 ve 3, (Sayfa 68)</li> </ol> <p>Türkiye Yeterlilikler Çerçevesi: Temel hedef (b),(Sayfa 11)</p>

<p><b>Öğrenme süreçlerini destekleyen dijital içerik ve beceri destekli dönüşümün sağlanması, dönüşümün sahada uygulanması izlenmesi ve değerlendirilmesi.</b></p>	<ol style="list-style-type: none"> <li>1. Yeni Ekonomi Programı (Orta Vadeli Program) 2020-2022: 4 numaralı eğitim politika paragrafı, Orta Vadeli Mali Plan (2019 - 2021): 8 numaralı politika paragrafı. (Sayfa 3)</li> <li>2. Eğitim 2023 Vizyonu: Öğrenme süreçlerinde dijital içerik ve beceri destekli dönüşüm hedef 1 ve 2, (sayfa 74-75)</li> <li>3. TÜBİTAK Vizyon 2023 Eğitim ve İnsan Kaynakları Sonuç Raporu ve Strateji Belgesi: Hedef 6.2.1.,6.2.2.,6.2.4. ve 6.2.8. (Sayfa 80)</li> <li>4. Türkiye Yeterlilikler Çerçevesi: Temel hedef (c).(Sayfa 11)</li> </ol>
<p><b>Erken çocukluk eğitiminin niteliği ve yaygınlığının artırılması</b></p>	<ol style="list-style-type: none"> <li>1. Avrupa 2020 Stratejisi. Eğitim ve Öğretimde İşbirliği İçin Stratejik Çerçeve” başlıklı AB Konseyi Sonuç Bildirgesi,</li> <li>2. Göstergeler ve Avrupa Temel Ölçütleri (4 Ana Hedef ve 8 Gösterge)</li> <li>3. Yeni Ekonomi Programı (Orta Vadeli Program) 2020-2022: 5 numaralı eğitim politika paragrafı,7.Bölüm Programlar ve Projeler eğitim politikaları (sayfa 25)</li> <li>4. Eğitim 2023 Vizyonu: Erken çocukluk hedef 1 ve 2, (Sayfa 80-81-82)</li> <li>5. TÜBİTAK Vizyon 2023 Eğitim ve İnsan Kaynakları Sonuç Raporu ve Strateji Belgesi: Hedef 6.1.7. ( sayfa 79)</li> </ol>
<p><b>Öğrencilerimizin bilişsel, duygusal ve fiziksel olarak çok boyutlu gelişimini önemseyen ve bilgidен çok görgüyü temele alan bir temel eğitim yapısına geçilmesi</b></p>	<ol style="list-style-type: none"> <li>1. Yeni Ekonomi Programı (Orta Vadeli Program) 2020-2022: 5 numaralı eğitim politika paragrafı,7.Bölüm Programlar ve Projeler eğitim politikaları (sayfa 25)</li> <li>2. Eğitim 2023 Vizyonu: Temel eğitim hedef 1, 2 ve 3. (Sayfa 86-88-89)</li> </ol>

## 2.5. Faaliyet Alanları ile Ürün/Hizmetlerin Belirlenmesi

Mevzuat analizi çıktıları dolayısıyla görev ve sorumluluklar dikkate alınarak okulumuzun sunduğu temel ürün ve hizmetler belirlenir. Belirlenen ürün ve hizmetler Tablo 3'te belirtildiği gibi belirli faaliyet alanları altında toplulaştırılır.

Tablo 6. Faaliyet Alanlar/Ürün ve Hizmetler Tablosu

Faaliyet Alanı	Ürün/Hizmetler
Öğretim-egitim faaliyetleri	<b>Öğrenci İşleri</b> 1. Öğrenci kayıt işleri 2.Devam-devamsızlık 3.Sınıf geçme 4.Sınav hizmetleri 5.Kanun, tüzük, yönetmelik, yönerge, program, genelge ve emirlerle tespit edilen eğitim amaçlarının kurumlarda gerçekleşmesini sağlamak 6.Eğitim ve öğretime erişim imkânlarının sağlanması, izlenmesi ve geliştirilmesi 7.İlçemizde geçici koruma altında bulunan yabancıların çocuklarının eğitim ve öğretime erişim imkânlarının artırılması. 8.Temel Eğitim kapsamında eğitim ve öğretim faaliyetlerinin düzenlenmesi 9.Yabancı dil becerisinin geliştirilmesine yönelik faaliyetlerin yürütülmesi. 10.Özel eğitim gerektiren bireylerin eğitim ve öğretime ilişkin iş ve işlemlerin yürütülmesi 11.Öğrenci akademik başarı ve öğrenme kazanımlarının seviyesi artırılması. 12.Eğitim ve istihdam ilişkisini güçlendirecek politika ve stratejilerin uygulanması ve izlenmesi. 13.Öğrencilerin mizaç, ilgi ve yeteneklerine uygun eğitimi alabilmelerine imkân veren işlevsel bir rehberlik yapılması. 14.Okulla açılan kurs, egzersiz, destek eğitim vb. faaliyetlerin yürütmek. 15.Öğrenci Davranışlarını incelemek, olumsuz davranışlarla ilgili gerekli tedbirleri almak. 16.İstatistikî verilerin saklanmasına ilişkin teknik iş ve işlemlerin yürütülmesi 17.Eğitsel tanılama ve yönlendirme faaliyetlerinin yürütülmesi 18.Kişisel, eğitsel ve mesleki rehberlik faaliyetlerinin yürütülmesi 19.Psikososyal koruma, önleme ve müdahale hizmetlerinin verilmesi 20.PYBS ile ilgili iş ve işlemleri takip etmek.

<b>Rehberlik faaliyetleri</b>	1-Öğrencilere rehberlik yapmak 2.Velilere rehberlik etmek 3.Rehberlik faaliyetlerini yürütmek 4.Sınıf şube/rehber öğretmenlerine ihtiyaç duydukları alanlarda bilgilendirmek, yönlendirmek. 5.Eğitsel tanılama ve yönlendirme faaliyetlerinin yürütülmesi. 6.Kişisel, eğitsel ve mesleki rehberlik faaliyetlerinin yürütülmesi. 7.Psikososyal koruma, önleme ve müdahale hizmetlerinin verilmesi. 8.Her öğrencinin kendine özgü yetenek, ilgi, mesleki değer, başarı ve motivasyonu oranında eğitim öğretim uygulamalarıyla, uyum, özellik ve gelişimine uygun programlara yönelmesini sağlama, 8.Öğrencileri çok yönlü tanımak ve onların kendilerini tanımları amacıyla gerekli test ve tanıma teknikleri uygulama, 9.Her öğrencinin Kariyer Planlaması ile ilgili gerekli çalışmaları yapmak. 10.İlgili dosya, istatistik gibi verileri tutmak ve gizliliğini sağlamak.
<b>Kültürel, Sanatsal ve Sosyal faaliyetler</b>	1.Gezi, gözlem faaliyetleri düzenlemek. 2.Okuma kültürünün geliştirilmesine yönelik çalışmaların yürütülmesi 3.Öğrencilere yönelik yerel, ulusal ve uluslararası düzeyde bilimsel, kültürel, sanatsal ve sportif faaliyetlerin düzenlenmesi ve katılımın artırılması 4.Eğitim ve öğretim faaliyetlerinde bilişim teknolojileri ile bilişim ürünlerinin kullanılmasına yönelik çalışmaların yürütülmesi 5.Her öğrencinin bilgi teknolojilerinden yararlanması için gerekli çalışmaları yapmak. 6.Geliştirilmekte olan Sosyal Etkinlik Modülü ile ilgili veri girişlerini yapmak. 7.Konser, panel, toplantı, sergi ve geziler düzenlemek.
<b>Sportif faaliyetler</b>	1.Öğrencilere yönelik yerel, ulusal ve uluslararası düzeyde bilimsel, kültürel, sanatsal ve sportif faaliyetler düzenlenmesi ve katılımlarının sağlanması. 2.Sporcu öğrencilere yönelik hizmetlerin planlanması. 3.Öğrencilerin sportif faaliyetlerle yaşama enerjisini ve sağlığına destek olmak. 4.Fiziksel uygunluk ölçümleri yapmak veri girişlerinin e-okula işlenmesini sağlamak. 5.Sporcu öğrencilerin lisans iş ve işlemlerini takip etmek. 6.Okulda öğrencilerin ilgi duydukları sportif alanlarla ilgili egzersizler yapmak. 7.Konser, panel, toplantı ve geziler düzenlemek.
<b>İnsan kaynakları faaliyetleri (mesleki gelişim faaliyetleri, personel etkinlikleri...)</b>	1.Öğretmenlerin mesleki gelişimleri için açılan hizmetiçi eğitim faaliyetleri ile ilgili gerekli iş ve işlemleri yürütmek, 3.Personellerin atama iş ve işlemleri, özlük işlerini, mali iş ve işlemlerini yürütmek 4.Öğretmenlerin motivasyonunu artırıcı, birlik ve beraberliği geliştirecek okul içerisinde ve dışarısında faaliyetler ve



	<p>organizasyonlar yapmak.</p> <p>5. Öğretmeler dışındaki personeller için dışındaki personeli için çalışma planı hazırlamak.</p> <p>6. Elektronik imza ve elektronik belge uygulamalarına ilişkin iş ve işlemlerin yürütülmesi.</p> <p>7.İhtiyaç halinde eski mezunlara mezuniyet belgesi, öğrenim belgesi vb. belgeler düzenlemek.</p>
<b>Okul aile birliği faaliyetleri</b>	<p>1.Kurum ile aile arasında bütünleşmeyi gerçekleştirmek,</p> <p>2.Veli ve kurum arasında iletişim ve iş birliğini sağlamak</p> <p>3. Eğitim- öğretimi geliştirici faaliyetleri destelemek</p> <p>4. Maddi imkanlardan yoksun öğrencilerin zorunlu ihtiyaçlarını karşılamak ve kuruma maddi katkı sağlamak amacıyla kurulan Okul Aile Birliği okula gelir getirici Okul Kantininin Kiraya verilmesi ve Kermesler düzenlenmesi gibi faaliyetlerinin yanı sıra velilerin de okulumuza sahip çıkıp millet-devlet bütünleşmesini sağlamak için üstün gayretler göstermek.</p> <p>5.TEFBİS ile ilgili iş ve işlemleri yürütmek.</p>
<b>Öğrencilere yönelik faaliyetler</b>	<p>1-Kayıt, nakil iş ve işlemlerini yapmak.</p> <p>2.Eğitim ve öğretime erişim imkânı sağlamak, devam-devamsızlık durumlarını izlemek, gerekli tedbirleri almak.</p> <p>3.Temel Eğitim kapsamında öngörülen tüm eğitim ve öğretim faaliyetlerini yürütmek.</p> <p>4.Yabancı dil becerisinin geliştirilmesine yönelik faaliyetlerin yürütmek.</p> <p>5.Özel eğitim gerektiren bireylerin eğitim ve öğretimine ilişkin iş ve işlemlerin yürütülmesi</p> <p>6.Öğrenci akademik başarı ve öğrenme kazanımlarının seviyesi artması için gerekli çalışmaları yapmak.</p> <p>8.Taşımali öğrenci iş ve işlemlerini yürütmek.</p> <p>9.Öğrencilerin ihtiyaç duyduğu her konuda seminerler düzenlemek.</p> <p>10.Öğrencilerin Rehberli faaliyetlerini yürütmek.</p> <p>11.Öğrenci davranışlarını incelemek, olumsuz davranışlarla ilgili gerekli tedbirleri almak.</p> <p>12.Eğitsel tanılama ve yönlendirme faaliyetlerinin yürütülmesi</p> <p>13.Psikososyal koruma, önleme ve müdahale hizmetleri vermek.</p>
<b>Ölçme değerlendirme faaliyetleri</b>	<p>1.İKY’de belirtilen ölçme ve değerlendirme faaliyetlerinin uygulanması.</p> <p>2.Alan/dalın özelliğine göre dönem içinde yapılacak değerlendirmelerin şekli, sayısı ve değerlendirmeye esas olacak ölçütler, zümre öğretmenler kurulunca belirlenmesi</p> <p>3.Farklı sınıf seviyelerinde öğrenim gören öğrencilerin öğretim programlarında yer alan kazanımları edinme düzeylerinin belirlenmesi ve yıllara göre izlenmesi.</p>

	<p>4.Ölçme ve değerlendirme teknikleri üzerine yapılan araştırmaların takip edilmesi</p> <p>5.Okul başarı farklarının azaltılması için okul bazlı izleme değerlendirme amacına hizmet edecek şekilde oluşturulan e-izleme Modülü'nün iş ve işlemlerinin yapılması.</p> <p>6.Eğitsel değerlendirme ve tanılamaya ilişkin kültüre duyarlı olarak geliştirilen yeni ölçme araçlarının, gelişimsel tarama araçlarının, psikolojik ölçme araçlarının ve yetenek tarama testlerinin takip edilmesi ve uygulanması konusunda çalışmaların yürütülmesi</p> <p>7.Okulmuzda görev yapan tüm öğretmenlerin özel eğitim alanına ilişkin bilgi ve becerilerinin artırılması amacıyla Bakanlığımız tarafından düzenlenen yüz yüze, uzaktan, merkezi eğitimlerin ve hazırlanan görsel ve yazılı içeriklerin takip edilmesi ile mahalli eğitimlerle ilgili iş ve işlemlerini yürütülmesi</p> <p>8.Öğrencilerimizin her düzeyde yeterliklerinin belirlenmesi, izlenmesi ve desteklenmesi için kurulan etkin ölçme ve değerlendirme sisteminin takip edilmesi ve uygulanması</p>
<p><b>Öğrenme ortamlarına yönelik faaliyetler</b></p>	<p>1.Okulumuz birimlerinin çalışma ortamları iş sağlığı ve güvenliği ölçütlerine ve ihtiyaçlara uygun hale getirilmesi</p> <p>2.Kurumumuz binasına, taşınmazlara ilişkin her türlü yapım, bakım ve onarım işlerini ve bunlara ait kontrol, koordinasyon ve mimari proje çalışmalarının yürütülmesi</p> <p>3.Taşınır ve taşınmazlara ilişkin iş ve işlemlerin yürütülmesi</p> <p>4.Eğitim ve öğretim ortamlarının belirlenen standartlara uygunluğunun sağlanması, kurum binasının laboratuvar, spor salonu, yeşil alan vb. imkânlarının artırılmasına yönelik çalışmaların yapılması</p> <p>5.Kurum binasının laboratuvar, spor salonu ve yeşil alan vb. gibi imkânlarının niteliğinin artırılması</p> <p>6.Eğitim ortamlarının temizlik ve düzen standartlarının iyileştirilmesi</p> <p>7.Eğitim ve öğretim teknolojilerinin öğrenme süreçlerinde etkin kullanılmasına yönelik çalışmalarının yürütülmesi</p> <p>8. Genel evrak, arşiv faaliyetlerinin düzenlenmesi ve yürütülmesi</p> <p>9.Ders kitapları ile ders ve laboratuvar araç ve gereçlerinin ve donatım ihtiyaçlarının temin edilmesi</p> <p>10.İhale edilen yatırımların izlenmesi, planlanan süre içerisinde hizmete sunulmalarının sağlanması</p> <p>11.Onarımlara ilişkin iş ve işlemleri yürütülmesi</p> <p>12. Hizmet alanlarıyla ilgili bilişim teknolojilerine yönelik çalışmaların yürütülmesi</p> <p>13.Eğitim bilişim ağının kullanımının yaygınlaştırılmasının sağlanması</p> <p>14.Bilişim hizmetlerine ve internet sayfalarına ilişkin iş ve işlemlerin yürütülmesi.</p>

<b>Ders dışı faaliyetler</b>	1. Millî kültür değerlerimizi sevdirmek, yaşatmak, yaygınlaştırmak ve yeni nesillere aktarımını sağlamak, etkinlikleri değerlendirmek, katılımı özendirme, öğrencilerimizin güven ve sorumluluk duygusunu geliştirmek, yeni ilgi alanları ve beceriler oluşturmak, yeteneklerini sergileme imkânı vermek amacıyla merkezlerce; yarışma, konser, panel, sergi, sempozyum, fuar, festival, sportif ve benzeri kurs dışı eğitsel etkinlikler düzenlemek.
------------------------------	---

## 2.6. Paydaş Analizi

Stratejik planlamamızın temel unsurlarından birisi olan katılımçılık ilkesi doğrultusunda okulumuzun etkileşim içinde olduğu tarafların görüşlerinin alınması ve elde ettiği görüşleri planlama sürecinde dikkate alınması bizim için büyük önem arz etmektedir. Paydaş analizi aşağıda yer alan aşamalardan oluşur:

- Paydaşların tespiti
- Paydaşlara öncelik verilmesi
- Paydaşların değerlendirilmesi
- Paydaş görüş ve önerilerinin alınması ve değerlendirilmesi

**İç paydaşlar**, okulda gerçekleşen her faaliyetten doğrudan etkilenen veya bir faaliyeti iletme/yavaşlatma etkisine sahip olanlardır. Okulumuzun bir parçası olan bireyleri ifade eder. Okul/kurum müdürü, müdür yardımcıları, öğretmenler, öğrenciler, destek personeli ve okul aile birliği üyeleri iç paydaşlarımızdır.

**Dış paydaşlar**, okulumuzun bir parçası olmayan ancak okulda gerçekleşen her faaliyetten dolayı olarak etkilenen, bağlı/ilişkili/ilgili kişi, grup ya da kurumları ifade eder. Okulumuzun dış paydaşları; veliler, il ve ilçe millî eğitim müdürlükleri, Valilik, kamu kurum ve kuruluşları, muhtarlar, sivil toplum ve özel sektör kuruluşları vb. olarak sıralanabilir.

Okulda tüm paydaşların katılım fırsatlarına sahip olması bizler için önemlidir. Bunun için anahtar fırsat, onları stratejik planlama sürecine dâhil etmektir. Bu süreçte paydaşların görüşlerinin alınmış ve değerlendirilmiştir.

Tablo 7. Paydaş Analizi

Paydaşlar	İç Paydaş	Dış Paydaş	Yararlanıcı	Neden Paydaş
Milli Eğitim Bakanlığı		✓		Bağlı olduğumuz merkezi idare
Trabzon Valiliği		✓		Bağlı olduğumuz mülki idare
Trabzon İl Milli Eğitim Müdürlüğü		✓		Bağlı olduğumuz üst idare
Arsin İlçe Milli Eğitim Müdürlüğü	✓			Bağlı olduğumuz üst idare
Arsin İlçe Kaymakamlığı		✓		Bağlı olduğumuz mülki idare
Arsin Belediyesi		✓		Amaçlarımıza ulaşmada destek için işbirliği içinde olmamız gereken kurumlar
İlçe Okulları	✓			Amaçlarımıza ulaşmada destek için işbirliği içinde olmamız gereken kurumlar
Okul Yöneticileri	✓		✓	Hizmet üreten ve hizmet alan üretilen hizmeti alanlara ulaştıran
Okul Aile Birliği	✓		✓	Tedarikçi
Öğretmenler	✓		✓	Hizmet üreten ve hizmet alan üretilen hizmetin niteliğini belirleyen hizmeti alanlara ulaştıran
Öğrenciler	✓		✓	Hizmet alan
Veliler		✓	✓	Tedarikçi doğrudan ve dolaylı hizmet alan
Muhtarlar		✓		Amaçlarımıza ulaşmada destek içinde olmamız gereken kurumlar
Sendikalar ve Sivil Toplum Kuruluşları		✓		Amaçlarımıza ulaşmada destek içinde olmamız gereken kurumlar
İlçe Milli Eğitim Personeli	✓		✓	Hizmet üreten ve hizmet alan
Arsin Mal Müdürlüğü		✓		Amaçlarımıza ulaşmada destek için iş birliği içinde olmamız gereken kurumlar
Arsin İlçe Emniyet Müdürlüğü		✓		Amaçlarımıza ulaşmada destek için iş birliği içinde olmamız gereken kurumlar
Arsin İlçe Nüfus Müdürlüğü		✓		Amaçlarımıza ulaşmada destek için iş birliği içinde olmamız gereken kurumlar
Arsin İlçe Sağlık Grup Başkanlığı		✓		Amaçlarımıza ulaşmada destek için iş birliği içinde olmamız gereken kurumlar
Arsin İdare Müdürlüğü		✓		Amaçlarımıza ulaşmada destek için iş birliği içinde olmamız gereken kurumlar
Arsin İlçe Jandarma Komutanlığı		✓		Amaçlarımıza ulaşmada destek için iş birliği içinde olmamız gereken kurumlar

## Öğrenci Anketi Sonuçları

Tablo 8. Öğrenci Anketi

Maddeler	Kesinlikle Katılıyorum	Katılıyorum	Kararsızım	Kısmen Katılıyorum	Katılmıyorum
Okulumu seviyorum.	%92	%5	%0	%3	%0
Okulumda kendimi güvende hissediyorum.	%98	%2	%0	%0	%0
Okulumun içi ve bahçesi temizdir.	%95	%1	%0	%4	%0
Öğretmenim adildir.	%92	%5	%0	%3	%0
Öğretmenim benimle ilgileniyor.	%85	%12	%1	%1	%1
Yardıma ihtiyacım olursa öğretmenim bana yardım eder.	%80	%1	%9	%10	%0
Öğretmenim derse katılmamı sağlar.	%88	%10	%0	%0	%2
Öğretmenim dersleri farklı araçlar kullanarak anlatır.	%90	%5	%3	%1	%1
Okul kantininde yeterli ve sağlıklı yiyecekler var.	%90	%2	%5	%1	%3
Okulda ders dışı eğlenceli etkinlikler var.	%88	%5	%3	%2	%2
Teneffüslerde ihtiyaçlarımı giderebiliyorum.	%80	%7	%5	%1	%7
Öğretmenim her gün beni çok çalıştırıyor.	%90	%9	%0	%1	%0

### Anket Sonuçları Değerlendirme

#### Olumlu

- 1- Öğretmenlerle iletişimin rahat olduğu,
- 2- Okul müdürü ve idarecilere her türlü sorunun dile getirildiği ve çözüm bulunduğu,
- 3- Aile ortamında eğitim verildiği,
- 4- Öğrencilerin düşünce ve önerilerini rahatlıkla paylaşabildiği öğrenci merkezli bir ortam olduğu.
- 5- Okulun imkânlarından rahatlıkla yararlanıldığı,
- 6- Ders çıkışlarından sonra okul bahçesinde oyun oynama imkânının verilmesi,
- 7- Sportif faaliyetler için malzeme temin edilmesi,

#### Olumsuz

- 1- Taşımali eğitimden dolayı bütün öğrencilerin ders dışı çalışma etkinliklerine katılamamaları
- 2- Bahçe duvarlarının alçak olması nedeniyle güvenlik riskinin olması.

## Öğretmen Anketi Sonuçları:

Tablo 9. Öğretmen Anketi

Maddeler	Kesinlikle Katılıyorum	Katılıyorum	Kararsızım	Kısmen Katılıyorum	Katılmıyorum
Okulun misyonu ve vizyonunu tam olarak anlıyorum.	%90	%5	%0	%5	%0
Okulda eğitim ve yönetim kalitesi sürekli olarak gelişiyor.	%92	%5	%3	%5	%0
Okul temiz ve hijyeniktir.	%95	%1	%0	%4	%0
Okul, öğrencilerin ve personelin güvenliğini sağlamak için uygun güvenlik önlemleri alır.	%92	%5	%0	%3	%0
Okul, yeni kabul edilen öğrencilere uygun desteği sağlar.	%85	%10	%4	%1	%0
Okulumuz mesleki yeterliliğimi geliştirmek için eğitim fırsatları sunuyor.	%80	%2	%9	%9	%0
Okul yönetimimiz öğretmenleri etkin bir şekilde yönlendirir.	%90	%7	%3	%0	%0
Okulumuz, öğrencilerin öğrenme ilgisini uyandıracak bir öğrenme ortamı oluşturmuştur.	%90	%5	%4	%1	%0
Etkili bir öğretmen olmak için ihtiyaç duyduğum kaynaklara erişimim var.	%90	%3	%5	%2	%0
Bana sunulan kaynakları kullanmak için gerekli eğitime sahibim.	%89	%5	%3	%3	%0
Okulumuzun, farklı ihtiyaçları olan öğrencileri desteklemek için etkin bir politikası vardır.	%80	%7	%5	%1	%0
Okulumuz müfredat uygulamasını etkin bir şekilde izler.	%90	%4	%5	%1	%4
Okulumuz, velilere uygun etkinlikler düzenlemektedir.	%85	%5	%7	%3	%0

### Anket Sonuçları Değerlendirme

#### Olumlu

1. Kurum kültürünün oluşmuş olması,
2. İdarenin olaylara ve taleplere olumlu yaklaşımı,
3. Aile havasında bir ortamın oluşması,
4. Kurum vizyonu ve misyonuna uygun hareket edilmesi,
5. Tüm Personelin işbirliği içerisinde olması
6. Kurumda aidiyet duygusunun yüksek olması.

#### Olumsuz

1. Okulun fiziki olarak yetersiz olması,

## Veli Anketi Sonuçları

Tablo 10. Veli Anketi

Maddeler	Kesinlikle Katılıyorum	Katılıyorum	Kararsızım	Kısmen Katılıyorum	Katılmıyorum
Okul çalışanlarıyla rahatça görüşebiliyorum.	%80	%18	%0	%0	%2
Beni ilgilendiren okul duyurularını zamanında öğreniyorum.	%74	%20	%2	%1	%3
Öğrencimle ilgili konularda rehberlik hizmeti alabiliyorum.	%68	%24	%2	%1	%5
İstek ve şikâyetlerim dikkate alınıyor.	%75	%5	%0	%10	%10
Öğretmenler derslerde çeşitli yöntemler kullanmaktadır.	%75	%15	%2	%4	%4
Yabancı kişilere karşı güvenlik önlemleri alınmaktadır.	%71	%23	%1	%2	%3
Bizleri ilgilendiren konularda bizimde görüşlerimiz alınır.	%88	%7	%0	%3	%2
E-okul, veli bilgilendirme sistemini düzenli takip ediyorum.	%91	%4	%3	%1	%1
Çocuğumun okulu ve öğretmenini sevdiğini düşünüyorum.	%90	%5	%1	%1	%3
Okulum teknik araç ve gereç yönünden yeterlidir.	%70	%5	%3	%10	%12
Okul her zaman temiz ve bakımlıdır.	%80	%5	%5	%1	%9
Okulun binası ve diğer fiziki mekânlar yeterlidir.	%80	%4		%5	%11
Okulumuzda sanatsal ve kültürel faaliyetler düzenlenir.	%78	%1	%2	%2	%17

### Anket Sonuçları Değerlendirme

#### Olumlu

1. Velilerimizin okula ve öğretmenlerimize güvenlerinin yüksek olması,
2. Okul Aile Birliğinin olumlu desteğinin olması.
3. Sosyal ve kültürel etkinliklere fazlasıyla yer verildiği
4. Veli ziyaretlerinin yapılmasında sorun çıkmaması,
5. Hızlı ve kolay bir iletişim sistemimizin olması,

#### Olumsuz

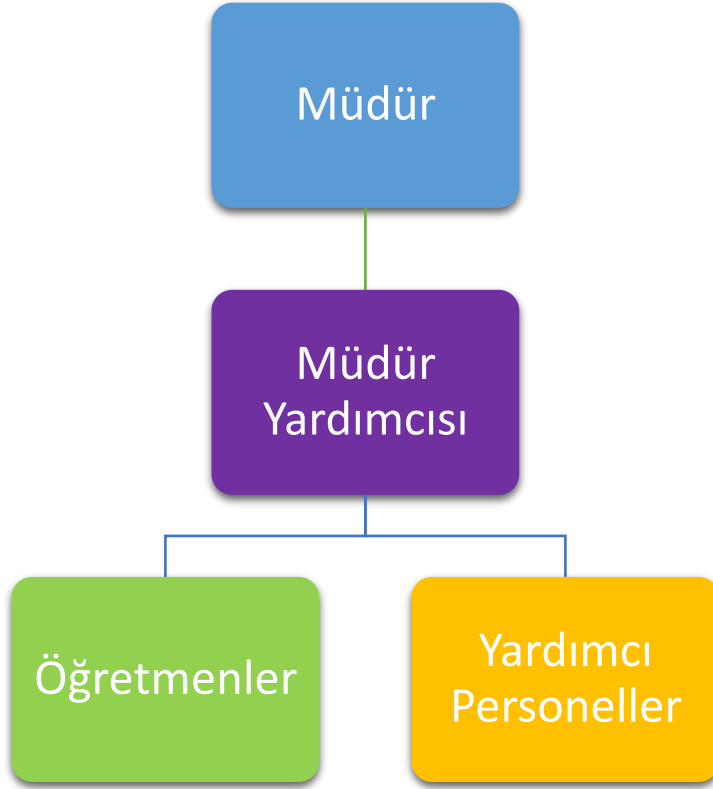
- 1- Bazı velilerimizin eğitim seviyesinin başarıyı etkilemesi,
- 2- Bazı velilerin öğrenci motivasyonu ve desteklenmesinde yetersiz olması.
- 3- Bazı velilerin okul ile iletişiminin az olması.



## 2.7. Okul/Kurum İçi Analiz

Kuruluş içi analiz; insan kaynaklarının yetkinlik düzeyi, kurum kültürü, teknoloji ve bilişim altyapısı, fiziki ve mali kaynaklara ilişkin analizlerin yapılarak okulumuzun mevcut kapasitesinin değerlendirilmiştir. Ayrıca, bu bölümde okulumuzun teşkilat şemasına da yer verilir.

### Teşkilat Şeması



**Tablo 11. Okulda Oluşturulan Birimler**

<b>Görevler</b>	<b>Görevle İlgili bölüm, birim, kurul/komisyon</b>	<b>Görevle İlgili işbirliği (paydaşlar)</b>	<b>Hedef Kitle</b>
Okul ve aile iş birliğini sağlamak, okula maddi kaynak oluşturmak	Okul Aile Birliği	Okul yönetimi, öğretmen ve diğer çalışanlar	Öğrenci
Eğitim-öğretimin planlanması ve yönetim ile ilgili en üst karar alma organı	Öğretmenler Kurulu	Okul Yönetimi, Öğretmenler	Öğrenci
Eğitim öğretimde uygulama birliğinin sağlanması.	Zümre Öğretmenler Kurulları	Tüm Zümreler	Öğrenci
Öğrencilerin Kişilik yönünden, Ailevi, ekonomik, fiziksel, sosyal, gelişimsel yönden değerlendirilmesi	Şube Öğretmenler Kurulları	Tüm Öğretmenler	Öğrenci
Satın alma ile ilgili işlemler	Satın Alma Komisyonu	Okul Yönetimi	-
Öğrenci sosyal ve kişilik hizmetlerinin planlanması ve geliştirilmesi	Psikolojik Danışma ve Rehberlik Hizmetleri Yürütme Komisyonu	Rehberlik Servisi, Sınıf Rehber Öğretmenleri, Okul Yönetimi	Öğrenci
Öğrenci davranışlarının değerlendirilmesinin yapılması, gerekli yaptırım ve ödüllendirme işlemlerinin yapılması.	Öğrenci Davranışları Değerlendirme Kurulu	Okul Yönetimi, Rehberlik Servisi, Sınıf Rehber Öğretmenleri	Öğrenci
Sosyal etkinliklerin planlanması ve uygulanması	Sosyal Etkinlikler Kurulu	Okul Yönetimi, Okul Aile Birliği	Öğrenci
Paylaşımçı ve iş birliğine dayalı yönetim anlayışıyla eğitim-öğretimin niteliğini ve öğrenci başarısını artırmak, okulun fizikî ve insan kaynaklarını geliştirmek, öğrenci merkezli eğitim yapmak, eğitimde planlı ve sürekli gelişim sağlamak	Okul Gelişim Yönetim Ekibi	Okul Yönetimi, Öğretmenler, Veliler	Öğrenci

## 2.7.1. İnsan Kaynakları

Okulumuzun hedefleriyle uyumlu, kurumsal ve bireysel performans için kritik olan bilgi, beceri ve tutumların tümünü kapsamaktadır. Personele ilişkin nicel veriler ile personelin sahip olduğu niteliklerin analizi yapılmıştır.

1. Kurumun sahip olduğu toplam norm kadro sayısı,
2. Çalışan toplam personel sayısı,
3. İhtiyaç duyulan branşlar ve ihtiyaç sayısı,
4. Buna bağlı olarak yapılan istihdam sayısı,
5. Personelin nasıl atandığı,
6. Varsa geçici personelin alındığı kaynağı,
7. Kadrosu olmayıp da sözleşmeli çalıştırılan personelin sayısı,
8. Eğitim düzeyi, gönüllü olarak aldığı diğer görevler,
9. Okul/kuruma son -en az- iki yılda gelen giden personel sayısı mümkün ise neden okul/kurumdan tayin istedikleri,
10. Ortalama okulda çalışma yılı,
11. Ortalama hizmet içi eğitim saati,
12. Çalışana verilen ödül ve ceza sayısı gibi hususlar tablo hâlinde düzenlenebilir.
13. Okulumuzda çalışan yönetici, öğretmen, diğer personelin görevlerinin neler olduğu belirlenmelidir.

Tablo 12. Çalışanların Görev Dağılımı

Çalışanın Ünvanı	Görevleri
Okul /Kurum Müdürü	<ol style="list-style-type: none"><li>1. Eğitim öğretim yılı başlamadan önce personelin iş bölümünü yaparak personele yazılı olarak bildirmek, yetkili kurul, komisyon ve ekipleri oluşturmak, öğretmenlerin de görüşlerini alarak okutacakları dersler ile atölye, laboratuvar ve işletmelere ilişkin görevlerin dağılımını yapmak, aylık karşılığı ders görevini dolduramayan öğretmenler ile boş geçen dersleri süresi içerisinde millî eğitim müdürlüğüne bildirmek, öğretim programları ile eğitim öğretimle ilgili kaynakların kurumda bulundurulmasını sağlamak.</li><li>2. Yıllık ders ve kurs planlarının hazırlanması amacıyla zümre öğretmenler kurulu toplantılarının yapılmasını sağlamak, ders</li></ol>

	<p>yılı başlamadan önce öğretmenlerden sorumlu oldukları dersler ile atölye ve laboratuvar etkinliklerini, alan/dal, atölye, laboratuvar ve tesis şeflerinden üretim ve hizmete yönelik yıllık planları alıp inceleyerek varsa gerekli değişiklikleri yaptırarak onaylamak ve bir örneğini iade etmek</p> <ol style="list-style-type: none"><li>3. Eğitim öğretim çalışmalarını etkili, verimli duruma getirmek ve geliştirmek, sorunlara çözüm üretmek için öğretmenler kurulunu, alan/dal, atölye, tesis ve laboratuvar , sınıf, zümre ve rehberlik öğretmenlerini toplantıya çağırarak, zümre öğretmenleri arasında eş güdümü sağlamak amacıyla zümre başkanları ile toplantılar yapmak, bu kurulların kararlarını onayladıktan sonra uygulamaya koymak ve gerektiğinde üst makama bildirmek.</li><li>4. Ders okutmak</li><li>5. Kanun, tüzük, yönetmelik, yönerge, program ve emirlere uygun olarak görevlerini yürütmek.,</li><li>6. Okulun düzen içerisinde tüm işleyişini sağlamak, denetlemek.</li><li>7. Kurumun düzen ve disipliniyle ilgili her türlü önlemi almak, alınan kararları zamanında ve etkili bir şekilde uygulayarak öğrenci/ kursiyerlere istenilen davranışların kazandırılmasını sağlamak.</li><li>8. Aday öğretmen ve personelin yetiştirilmelerini sağlamak.</li><li>9. Kurumda görevli öğretmen ve diğer personelin, yetiştirilmeleri ve kendilerini geliştirmeleri için gerekli tedbirleri almak.</li><li>10. Bakanlık, il ve ilçe stratejik planlarını, kurumun mevcut durumunu, ihtiyaçlarını ve çevre imkânlarını dikkate alarak kurum stratejik planının hazırlanmasını, hazırlanan planın her dönem sonunda izlenmesini ve değerlendirilmesini sağlayarak bu doğrultuda planda belirlenen hedeflere ulaşmak için gerekli tedbirleri almak, kurumda stratejik yönetim kültürünün benimsenmesini sağlamak.</li><li>11. Eğitim öğretim ihtiyaçlarını belirleme çalışmalarının yanı sıra kurumun ihtiyacına göre program geliştirme, yönetim, bütçe ve benzeri konularda planlama ve düzenleme çalışmalarının yapılmasını sağlamak.</li><li>12. Kurum binası ve eklentilerine yönelik güvenlik tedbirlerinin alınmasını sağlamak.</li><li>13. Günlük çalışma çizelgesi ile öğretmenlerin nöbet çizelgelerinin düzenlenmesini sağlayarak ve onaylayarak yürürlüğe koymak.</li><li>14. Öğretmen ve diğer personelden görevlerini başarılı şekilde yürütenler ile yönetimden eğitim öğretimin etkinliğini artırmak için büyük çaba gösterenlerin ödüllendirilmesini ilgili mevzuat hükümlerine göre önermek.</li><li>15. Kurumun çevrenin ihtiyaçlarına göre amaçlarına ulaşabilmesi için çevre ile etkili iletişim kurarak bu amaçla yöresel eğitim programlarının hazırlanması, uygulanması ve geliştirilmesinde</li></ol>
--	--

	<p>çevredeki ilgililerin görüşlerini alıp program sınırları içinde bu görüşlerden yararlanarak gerekli durumlarda üst makamlara önerilerde bulunmak.</p> <p>16.Okul-aile birliğini kurmak ve etkin şekilde çalıştırılmasını sağlamak.</p> <p>17.Performans izleme ve değerlendirme sistemine uygun bir şekilde, kurum etkinlikleri ile personeli izleyerek değerlendirmek.</p> <p>18.Kurumda yapılan faaliyetlerin sonucunda elde edilen ürünlerin sergilenmesini sağlamak, bu konuda öğrenci ve kursiyerlere destek vermek.</p> <p>19.Müdür yardımcılarını arasında görev dağılımı yapmak, onlara rehberlik etmek, onların çalışmalarını denetlemek, müdür yardımcılarının nöbet görevini düzenlemek, kurumda bir müdür yardımcısı olması hâlinde muayene ve kabul komisyonuna başkanlık etmek.</p> <p>20.Kurslara devam eden dezavantajlı veya özel eğitim ihtiyacı olan bireylerin yetiştirilmesi ile ilgili gerekli tedbirleri almak.</p> <p>21.Öğretmen ve usta öğreticilerin performanslarını arttırmak amacıyla her eğitim öğretim yılında en az bir defa verilen dersi izlemek ve rehberlikte bulunmak.</p> <p>22.28/12/2006 tarihli ve 2006/11545 sayılı Bakanlar Kurulu Kararı ile yürürlüğe konulan Taşınır Mal Yönetmeliğine göre memuriyet veya çalışma unvanına bağlı kalınmaksızın taşınır kayıt ve işlemlerini yürütmek üzere gerekli bilgi ve niteliklere sahip personel arasından taşınır kayıt ve kontrol yetkilisi görevlendirmek.</p>
<b>Müdür Yardımcısı</b>	<p>1. Ders okutur.</p> <p>2. Müdürün olmadığı zamanlarda okul müdürlüğüne vekalet etmek.</p> <p>3. Okulun her türlü eğitim-öğretim, yönetim, öğrenci, tahakkuk, ayniyat, yazışma, sosyal etkinlikler, yatılılık, bursluluk, güvenlik, beslenme, bakım, nöbet, koruma, temizlik, düzen, halkla ilişkiler gibi ilgili tüm işlemleri okul müdürü ile birlikte yürütmek.</p> <p>4. Okul müdürünün verdiği diğer görevleri yerine getirmek</p> <p>5. Müdür yardımcılarını, görev tanımında belirtilen diğer görevleri yerine getirmek.</p>
	<p>1. İlköğretim okullarında dersler sınıf veya branş öğretmenleri tarafından okutulur.</p> <p>2. Öğretmenler, kendilerine verilen sınıfın veya şubenin derslerini, programda belirtilen esaslara göre plânlamak, okutmak, bunlarla ilgili uygulama ve deneyleri yapmak, ders dışında okulun eğitim-öğretim ve yönetim işlerine etkin bir biçimde katılmak ve bu konularda kanun, yönetmelik ve emirlerde belirtilen görevleri yerine getirmekle yükümlüdürler.</p> <p>3. Sınıf öğretmenleri, okuttukları sınıfı bir üst sınıfta da okuturlar.</p>

<p><b>Öğretmenler</b></p>	<ol style="list-style-type: none"> <li>4. İlköğretim okullarının 4'üncü ve 5'inci sınıflarında özel bilgi, beceri ve yetenek isteyen; beden eğitimi, müzik, görsel sanatlar, din kültürü ve ahlâk bilgisi, yabancı dil ve bilgisayar dersleri branş öğretmenlerince okutulur.</li> <li>5. Derslerini branş öğretmeni okutan sınıf öğretmeni, bu ders saatlerinde yönetimce verilen eğitim-öğretim görevlerini yapar.</li> <li>6. Okulun bina ve tesisleri ile öğrenci mevcudu, yatılı-gündüzlü, normal veya ikili öğretim gibi durumları göz önünde bulundurularak okul müdürlüğünce düzenlenen nöbet çizelgesine göre öğretmenlerin, normal öğretim yapan okullarda gün süresince, ikili öğretim yapan okullarda ise kendi devresinde nöbet tutmaları sağlanır.</li> <li>7. Yönetici ve öğretmenler; Resmî Gazete, Tebliğler Dergisi, genelge ve duyurulardan elektronik ortamda yayımlananları Bakanlığın web sayfasından takip eder.</li> <li>8. Elektronik ortamda yayımlanmayanları ise okur, ilgili yeri imzalar ve uygularlar.</li> <li>9. Öğretmenler dersleri ile ilgili araç-gereç, laboratuvar ve işliklerdeki eşyayı, okul kütüphanesindeki kitapları korur ve iyi kullanılmasını sağlarlar.</li> </ol>
<p><b>Yardımcı Hizmetler Personeli</b></p>	<ol style="list-style-type: none"> <li>1. Yardımcı hizmetler sınıfı personeli, okul yönetimince yapılacak plânlama ve iş bölümüne göre her türlü yazı ve dosyayı dağıtmak ve toplamak,</li> <li>2. Başvuru sahiplerini karşılamak ve yol göstermek,</li> <li>3. Hizmet yerlerini temizlemek, Aydınlatmak ve ısıtma yerlerinde çalışmak,</li> <li>4. Okula getirilen ve çıkarılan her türlü araç-gereç ve malzeme ile eşyayı taşıma ve yerleştirme işlerini yapmakla yükümlüdürler.</li> <li>5. Kaloriferci, kalorifer dairesi ve tesisleri ile ilgili hizmetleri yapar.</li> <li>6. Kaloriferin kullanılmadığı zamanlarda okul yönetimince verilecek işleri yapar.</li> <li>7. Yardımcı hizmetler personeli Kaloriferci okul müdürüne, müdür yardımcısına ve nöbetçi öğretmene karşı sorumludur.</li> <li>8. Müdürün vereceği hizmete yönelik diğer görevleri de yapar.</li> </ol>

**Tablo 13. İdari Personelin Hizmet Süresine İlişkin Bilgiler**

Hizmet Süreleri	2024 Yılı İtibarıyla	
	Kişi Sayısı	%
1-4 Yıl		
5-6 Yıl		
7-10 Yıl		
10 Üzeri	2	%100

**Tablo 14. Öğretmenlerin Hizmet Süreleri (Yıl İtibarıyla)**

Hizmet Süreleri	Kadın	Erkek	Toplam
	1-3 Yıl	4	2
4-6 Yıl	2		2
7-10 Yıl	2	1	2
11-15 Yıl	0	0	0
16-20	2		2
20 ve üzeri	2	8	10

**Tablo 15. Kurumdaki Mevcut Hizmetli/ Memur Sayısı**

Kişi Sayısı	Görevi	Erkek	Kadın	Eğitim Durumu	Hizmet Yılı
1	Hizmetli (Kalorifer)	1		İlkokul	5 Ay
2	Hizmetli (Temizlik)		1	İlkokul	10
3	Hizmetli (Temizlik)		1	İlkokul	7
4	İş-Kur		1	İlkokul	8 Ay
5	İş-Kur		1	İlkokul	8 Ay

Tablo 16. Okul/kurum Rehberlik Hizmetleri

Mevcut Kapasite				Mevcut Kapasite Kullanımı ve Performans					
Psikolojik Danışman Norm Sayısı	Görev Yapan Psikolojik Danışman Sayısı	İhtiyaç Duyulan Psikolojik Danışman Sayısı	Görüşme Odası Sayısı	Danışmanlık Hizmeti Alan			Rehberlik Hizmetleri İle İlgili Düzenlenen Eğitim/Paylaşım Toplantısı vb. Faaliyet Sayısı		
				Öğrenci Sayısı	Öğretmen Sayısı	Veli Sayısı	Öğretmenlere Yönelik	Öğrencilere Yönelik	Velilere Yönelik
1	1	1	1	123	12	86	3	10	5

### 2.7.3 Teknolojik Düzey

Okulumuzun teknolojik altyapısı ve teknolojiyi kullanabilme düzeyi, derslerde ve ders dışı etkinliklerde kullanılmakta olan araç gereçlerin sayısı ve ihtiyaç durumu belirlenmiştir. Bu aşamada okulumuzda hangi işlemlerin elektronik ortamda yapıldığı, gelecekte hangi iş ve işlemlerin elektronik ortamda yapılmasının düşünüldüğü de belirlenmiştir.

Tablo 17. Teknolojik Araç-Gereç Durumu

Araç-Gereçler	2021	2022	2023	İhtiyaç
Bilgisayar	6	6	6	2
Yazıcı	5	5	5	1
Projeksiyon	1	1	1	1
İnternet Bağlantısı	1	1	1	1
Televizyon	0	0	0	0
Sabit Kameralar	16	16	16	16

Tablo 18. Fiziki Mekan Durumu



Fiziki Mekân	Var	Yok	Adedi	İhtiyaç	Açıklama
Öğretmen Çalışma Odası	X		1	1	Mevcut öğretmen sayısına yetecek büyüklükte değildir
Ekipman Odası		X		1	
Kütüphane	X		1		
Rehberlik Servisi	X		1		
Resim Odası	X		1		
Müzik Odası	X		1		
Çok Amaçlı Salon	X		1		
Spor Salonu	X		1		
Konferans Salonu		X		1	
Harita Odası		X		1	
Veli Görüşme Odası	X		1		
Laboratuvar	X		1		
Bilgisayar Labarotuarı		X		1	
Yemekhane		X		1	Yemekhane olarak zemin kat kullanılmakta
Bilişim Teknolojileri Odası		X		1	Bilişim öğretmeni farklı alanları kullanmakta
Yardımcı Personel Odası	X		1		
Destek Eğitim Odası	X		1		Yeterli Olmuyor

## 2.7.4 İstatistik Veriler

## 2.7.5 Tablo 19 Öğrenci Sayıları

Öğretmen/Öğrenci Durumu

ÖĞRETMEN	ÖĞRENCİ		OKUL
	Öğrenci sayısı		
Toplam öğretmen sayısı	Kız	Erkek	Toplam öğrenci sayısı
	Öğretmen başına düşen öğrenci sayısı		
22	197	207	404
			18.3

SINIFI	Kız	Erkek	Toplam	SINIFI	Kız	Erkek	Toplam
ANA SINIFI A	14	14	28	3/B SINIFI	15	10	25
ANASINIFI B	12	14	26	3/ C SINIFI	11	14	25
ANASINIFI C	12	12	24	4/A SINIFI	11	13	24
ANASINIFI D	12	17	29	4/B SINIFI	10	13	23
1/A SINIFI	11	15	26	4/C SINIFI	14	10	24
1/B SINIFI	12	12	24	1. SINIF ÖZEL EĞİTİM	0	1	1
1/C SINIFI	14	8	22	3.SINIF ÖZEL EĞİTİM	0	1	1
2/A SINIFI	11	14	25	4.SINIF ÖZELEĞİTİM	0	1	1
2/B SINIFI	16	12	28				
2/C SINIFI	12	11	23				
3/A SINIFI	10	15	25				

### Norm Kadro Durumu

Sıra No	Unvan-Branşı	Norm	Mevcut	İhtiyaç	Ücretli	Fazla
1	Müdür	1	1	0	0	0
2	Müdür Baş Yardımcısı	0	0	0	0	0
3	Müdür Yardımcısı	1	1	0	0	0
4	Sınıf Öğretmenliği	12	12	0	0	0
5	İngilizce	1	1	0	0	0
6	Rehber Öğretmen	1	1	0	0	0
7	Din Kültürü	1	1	0	0	0
8	Özel Eğitim	0	0	3	3	0
9	Ana Sınıfı	4	4	0	0	0
10	TOPLAM	21	21	3	3	0

## Okul/kurum Rehberlik Hizmetleri

Mevcut Kapasite				Mevcut Kapasite Kullanımı ve Performans					
Psikolojik Danışman Norm Sayısı	Görev Yapan Psikolojik Danışman Sayısı	İhtiyaç Duyulan Psikolojik Danışman Sayısı	Görüşme Odası Sayısı	Danışmanlık Hizmeti Alan			Rehberlik Hizmetleri İle İlgili Düzenlenen Eğitim/Paylaşım Toplantısı vb. Faaliyet Sayısı		
				Öğrenci Sayısı	Öğretmen Sayısı	Veli Sayısı	Öğretmenlere Yönelik	Öğrencilere Yönelik	Velilere Yönelik
1	1	0	1	123	12	86	3	10	5

## 2.7.6 Mali Kaynaklar

Okulumuzun mali kaynakları, genel bütçe, okul-aile birliği gelirleri, kantin gelirleri ve Çeşitli etkinlikler ile bağışlardan sağlanmaktadır. Bütçe işlemlerinin kim tarafından yürütüldüğü belirtilir. Enflasyon oranı da dikkate alınarak plan dönemi boyunca gerçekleşecek kaynak artışı tahmini olarak belirlenmiştir.

Tablo 20. Mali Kaynaklar

Kaynaklar	2024	2025	2026	2027	2028
Genel Bütçe	50000	60000	70000	80000	90000
Okul Aile Birliği	15000	20000	25000	30000	35000
Kira Gelirleri (Kantin vb.)	15720	20000	25000	30000	40000
Dış Kaynak/Projeler	0	0	0	0	0
Diğer (Bağışlar-Etkinlikler vb.)	0	0	0	0	0
TOPLAM	80720	100000	120000	140000	165000

Okulumuz bütçesinde giderler aşağıdaki başlıklar altında toplanabilir.

Tablo 21. Harcama Kalemler

Harcama Kalemi	Çeşitleri
Personel ücret ödemeleri	İlgili Bakanlığımız tarafından karşılanmaktadır.
Onarım	Okul binası ve tesisatlarıyla ilgili her türlü küçük onarım; makine, bilgisayar, yazıcı vb. bakım giderleri
Sosyal-sportif faaliyetler	Spor takımlarının il içi ve il dışı müsabakalara gidiş-geliş yol ücretleri Konaklama Ücretleri Yemek ücretleri vb.
Temizlik	Temizlik malzemeleri alımı
İletişim	Telefon, faks, internet, posta, mesaj giderleri
Kırtasiye	Her türlü kırtasiye ve sarf malzemesi giderleri
Toner Alımları	Eğitim öğretimi destekleyici dokümanların çoğaltılması.
Rutin Bakımlar	Asansör Su deposu Ses ve Kamera sistemleri

**Tablo 22. Gelir-Gider Tablosu**

YILLAR	2021		2022		2023	
	GELİR	GİDER	GELİR	GİDER	GELİR	GİDER
Temizlik	3000	2100	42500	8000	105000	13200
Küçük Onarım				15000		1190
Bilgisayar Harcamaları				9000		50000
Büro Makinaları Harcamaları						30000
Telefon						
Sosyal Faaliyetler ve Etkinlikler				6000		
Kırtasiye		900		4500		10600
GENEL						

## 2.8. Çevre Analizi (PESTLE)

Çevre analiziyle okulumuzun üzerinde etkili olan veya olabilecek politik, ekonomik, sosyo-kültürel, teknolojik, yasal çevresel dış etkenlerin tespit edilmesi amaçlanmıştır. Dış çevreyi oluşturan unsurlar (nüfus, demografik yapı, coğrafi alan, kentsel gelişme, sosyo kültürel hayat, ekonomik, sosyal, politik, kültürel durum, çevresel, teknolojik ve rekabete yönelik etkenler vb.) okulumuzun kontrolü dışındaki koşullara bağlı ve farklı eğilimlere sahiptir. Bu unsurlar doğrudan veya dolaylı olarak okulumuzun faaliyet alanlarını etkilemektedir.

Bu bölümde, okulumuzun etkileyen ya da etkileyebilecek dış çevre eğilimleri ve koşulları değerlendirdik.

Bu analizimiz ile elde edilen veriler, GZFT analizinin “fırsatlar” ve “tehditler” bölümlerinin

oluřturulmasında zemin oluřturur. Tespit ile ihtiyaların belirlenmesi ise stratejilerin geliřtirilmesinde nemli bir rol oynayacaktır.

Sz konusu etkenlerin tespit edilmesinde PESTLE matrisinden faydalanılmıřtır.

Okulumuz dıř evrede meydana gelebilecek deęiřiklikleri srekli olarak izleyerek analiz ederek, ortaya ıkabilecek fırsat-tehditleri nceden tahmin edip gerekli nlemleri almak iin alıřmaktadır.

Okul ii analizimizde, saęlıklı bir řekilde ortaya konan gl ve zayıf ynler, evre analizi ařamasında elde edilecek fırsatlar ve tehditler ile birlikte deęerlendirilerek en uygun stratejiler belirlenmeye alıřılmıřtır.

### **Tablo 23. PESTLE Analiz Tablosu**

<b>Politik-Yasal etkenler</b>	<b>Ekonomik etkenler</b>
<ul style="list-style-type: none"> <li>• Kalkınma Planı ve Orta Vadeli Program,</li> <li>• Bakanlık ,il ve ilçe stratejik planlarının incelenmesi,</li> <li>• Yasal yükümlülüklerin belirlenmesi,</li> <li>• Oluşturulması gereken kurul ve komisyonlar,</li> <li>• Okul/kurum çevresindeki politik durum.</li> </ul>	<ul style="list-style-type: none"> <li>• Okul/kurumun bulunduğu çevrenin genel gelir durumu,</li> <li>• İş kapasitesi,</li> <li>• Okul/kurumun gelirini arttırıcı unsurlar,</li> <li>• Okul/kurumun giderlerini arttıran unsurlar,</li> <li>• Tasarruf sağlama imkânları,</li> <li>• İşsizlik durumu,</li> <li>• Mal-ürün ve hizmet satın alma imkânları,</li> <li>• Kullanılabilir bütçe</li> </ul>
<b>Sosyo kültürel etkenler</b>	<b>Teknolojik etkenler</b>
<ul style="list-style-type: none"> <li>• Kariye beklentileri,</li> <li>• Ailelerin ve öğrencilerin bilinçlenmeleri,</li> <li>• Aile yapısındaki değişimler (geniş aileden çekirdek aileye geçiş, erken yaşta evlenme vs.),</li> <li>• Nüfus artışı,</li> <li>• Göç,</li> <li>• Nüfusun yaş gruplarına göre dağılımı,</li> <li>• Hayat beklentilerindeki değişimler (Hızlı para kazanma</li> <li>• hırslı,lüks yaşama düşkünlük,kırsalalanda kentsel aşam),</li> <li>• Beslenme alışkanlıkları,</li> <li>• Değerler,mesleki etik kuralları vb.</li> </ul>	<ul style="list-style-type: none"> <li>• Okul/kurumun teknoloji kullanım durumu</li> <li>• Öğrencilerin teknolojiyi bilinçli kullanabilme durumları.</li> <li>• e-Devlet uygulamaları,</li> <li>• Dijital Platformlar üzerinden uzaktan eğitim imkânları,</li> <li>• Okul/kurumun sahip olmadığı teknolojik araçlar</li> <li>• Personelin ve öğrencilerin teknoloji kullanım kapasiteleri,</li> <li>• Personelin ve öğrencilerin sahip olduğu teknolojik araçlar,</li> <li>• Teknoloji alanındaki gelişmeler</li> <li>• Teknolojinin eğitimde kullanımı</li> </ul>
<b>Çevresel Etkenler</b>	
<ul style="list-style-type: none"> <li>• Hava ve su kirlenmesi,</li> <li>• Toprak yapısı,</li> <li>• Bitki örtüsü,</li> <li>• Doğal kaynakların korunması için yapılan çalışmalar,</li> <li>• Çevrede yoğunluk gösteren hastalıklar,</li> <li>• Doğal afetler (sel , çığ Covid19 vb.)</li> </ul>	

## 2.9. GZFT Analizi

Durum analizi kapsamında kullanılacak temel yöntemlerden birisi de GZFT analizidir. Bu analiz, okulumuzu etkileyen koşulların sistematik olarak incelendiği bir yöntemdir. Bu kapsamda, okulumuzun güçlü ve zayıf yönleri oluşabilecek fırsatlar ve tehditler belirlenir. Bu yaklaşım, planlama yapılırken okulumuzun güçlü ve zayıf yönleri ile karşı karşıya olduğu fırsatları ve tehditleri analiz etmeye ve geleceğe dönük stratejiler geliştirmeye çalıştık. Bu analiz, stratejik planlama sürecinin diğer aşamaları için temel teşkil etti. Stratejik planın başarılı bir şekilde uygulanmasında ekibimiz tarafından belirlenen stratejilerin GZFT analizi sonuçlarıyla uyumlu olması önemlidir.

### 2.8.1. Güçlü ve Zayıf Yönler (İÇSEL FAKTÖRLER)

Tablo 24. Güçlü Yönler

<b>Öğrenciler</b>	<ul style="list-style-type: none"> <li>➤ Öğrencilerin Okula Ulaşımının kolay Olması.</li> <li>➤ Sınıf Mevcutlarının Standartlara uygun olması.</li> <li>➤ Okul Öncesi ihtiyaçların karşılanabilir olması.</li> <li>➤ Öğrenciler arasındaki kaynaşmanın sağlanmış olması.</li> <li>➤ Yabancı uyruklu öğrencilerin oryantasyonunun sağlıklı olması.</li> <li>➤ Derslerde konuya uygun araç ve gereçler kullanılmaktadır. (Öğrenci Anketi)</li> <li>➤ Öğretmenler yeniliğe açık olarak derslerin işlenişinde çeşitli yöntemler kullanmaktadırlar. (Öğrenci Anketi)</li> <li>➤ Öğrenciler okulda kendilerini güvende hissetmektedirler. (Öğrenci Anketi)</li> <li>➤ Teneffüslerde ihtiyaçlarını giderebilmektedirler. (Öğrenci Anketi)</li> </ul>
<b>Çalışanlar</b>	<ul style="list-style-type: none"> <li>➤ Öğretmen ve Personel eksikliğimizin bulunmaması.</li> <li>➤ Personellerimizin ekip ruhuna sahip olması.</li> <li>➤ Öğretmenlerimizin yeterli donanıma sahip olması.</li> <li>➤ Çalışanların kurumsal kimliği önemsemeleri.</li> <li>➤ Çalışanların ulusal ve uluslararası projelerde yer alması.</li> <li>➤ Kurumdaki tüm duyurular çalışanlara zamanında iletilmektedir.</li> <li>➤ Öğretmenlerimiz alanlarıyla ilgili gelişmeleri takip ederek bilgilerini güncellemektedirler.</li> <li>➤ Öğretmenlerimiz kendilerini okulun değerli bir üyesi olarak görmektedirler.</li> <li>➤ Öğretmenlerimiz e-güvenlik kurallarını uygulamaktadırlar.</li> </ul>

<b>Veliler</b>	<ul style="list-style-type: none"> <li>➤ Velilerimizin okul ile güçlü bir bağının olması.</li> <li>➤ Velilerimizin çoğunlukla genç olması ve teknolojik donanımlı olması.</li> <li>➤ Veli anket sonucuna göre öğrencilerimiz okulu sevmekte ve öğretmenlerle iyi anlaşmaktadır.</li> <li>➤ Veli anket sonucuna göre öğretmenler derslerin işlenişinde yeniliğe açık çeşitli yöntemler uygulamaktadırlar.</li> <li>➤ Veli anket sonucuna göre ihtiyaç duyulduğunda okul çalışanlarıyla iletişime geçilebilmektedir.</li> </ul>
<b>Bina ve Yerleşke</b>	<ul style="list-style-type: none"> <li>➤ Okulumuza ulaşımın kolay olması.</li> <li>➤ Binamızın engelli öğrencilere cevap verebilecek olması.</li> <li>➤ İlk ve Orta okulun aynı binada ve aynı bahçede olması.</li> </ul>
<b>Donanım</b>	<ul style="list-style-type: none"> <li>➤ Web sitemizin güncel tutulması.</li> <li>➤ Kurum çalışanların teknolojik ve mesleki donanıma sahip olmaları.</li> <li>➤ Eğitimde Kalite Yönetim Sisteminin benimsenmesi.</li> <li>➤ MEB hazırladığı yazılım programlarının aktif şekilde kullanılıyor olması.</li> <li>➤ MEB'in sağladığı internetin kullanılarak e-güvenliğin sağlanması</li> </ul>
<b>Bütçe</b>	<ul style="list-style-type: none"> <li>➤ Bütçemizin verimli ve planlı kullanılması.</li> <li>➤ TİF, TEFBİS kayıtlarının düzenli tutulması.</li> <li>➤ Okul Aile Birliğinin özverili çalışması.</li> <li>➤ Kaynakların israf edilmemesi.</li> </ul>
<b>Yönetim Süreçleri</b>	<ul style="list-style-type: none"> <li>➤ Eğitimde Kalite Yönetim Sisteminin benimsenmesi.</li> </ul>
<b>İletişim Süreçleri</b>	<ul style="list-style-type: none"> <li>➤ Paydaşlarımızla iletişimimizin sağlıklı olması.</li> <li>➤ Sosyal iletişim ağlarının etkin kullanılıyor olması.</li> </ul>

**Tablo 25. Zayıf Yönler**

<b>Öğrenciler</b>	<ul style="list-style-type: none"> <li>➤ Eğitim Öğretimin erken saatte başlaması nedeniyle sabah geç kalmaların yaşanması.</li> <li>➤ Okulun binası ve fiziki mekânları yetersizdir. Okulumuz iç ve dış temizliği yetersizdir.</li> <li>➤ Okulumuzda yeterli miktarda sanatsal ve kültürel faaliyetler düzenlenememektedir.</li> </ul>
<b>Çalışanlar</b>	<ul style="list-style-type: none"> <li>➤ Çalışanların yeterince motive edilememesi.</li> <li>➤ Sosyal Aktivitelerinin yetersiz olması.</li> <li>➤ Öğretmenlerin saygınlığının toplumda azalması.</li> <li>➤ Okulumuz teknik donanım açısından yeterli değildir.</li> <li>➤ Okulumuzda sadece öğretmenlerin kullanımına tahsis edilmiş alanlar yeterli değildir.</li> </ul>



<b>Veliler</b>	<ul style="list-style-type: none"> <li>➤ Velilerin genç olması ve okul idaresine ve öğretmenlere yersiz müdahalelerde bulunması.</li> <li>➤ Çalışanlara yapılan suçlamalarda veliye dönük yaptırımların yetersiz olması.</li> <li>➤ Okulun binası ve fiziki mekânlar yetersizdir,</li> <li>➤ Okulumuz iç ve dış temizliği yetersizdir.</li> <li>➤ Okulumuzdayeterli miktarda sanatsal ve kültürel faaliyetler düzenlenememektedir.</li> </ul>
<b>Bina ve Yerleşke</b>	<ul style="list-style-type: none"> <li>➤ Okul bina giriş kapısında sabah saatlerinde trafiğin yoğun olması.</li> </ul>
<b>Donanım</b>	<ul style="list-style-type: none"> <li>➤ Sosyal ve sportif alanların yetersizliği.</li> </ul>
<b>Bütçe</b>	<ul style="list-style-type: none"> <li>➤ Bütçenin yetersiz olması.</li> </ul>
<b>Yönetim Süreçleri</b>	<ul style="list-style-type: none"> <li>➤ Yönetmelik ve genelgelerin sık değişmesi.</li> <li>➤ Yönetmelikler, genelgeler, yönergeler ve emirler arasındaki bazı uyumsuzluklar.</li> </ul>
<b>İletişim Süreçleri</b>	<ul style="list-style-type: none"> <li>➤ Resmi yazıların zaman zaman geç bildirilmesi cevaplama süresinin kısa olması.</li> </ul>

## 2.8.2. Fırsatlar ve Tehditler (DIŞSAL FAKTÖRLER)

Tablo 26. Fırsatlar

<b>Politik</b>	<ul style="list-style-type: none"> <li>➤ Yerel Yönetimin eğitim hizmetlerine duyarlılığı.</li> <li>➤ STK lar ve Yerel Yönetimlerle iş birliğine gidilmesi.</li> </ul>
<b>Ekonomik</b>	<ul style="list-style-type: none"> <li>➤ Veli, esnaf ve Hayırsever Vatandaşların eğitime ekonomik açıdankatkı sağlamaları.</li> </ul>
<b>Sosyolojik</b>	<ul style="list-style-type: none"> <li>➤ Okula ulaşımın kolay olması.</li> <li>➤ Kültür merkezine yakın olması.</li> <li>➤ Paydaş kitlesinin geniş olması.</li> <li>➤ Okula yönelik veli ve toplum desteğinin olması.</li> <li>➤ İdare- veli- öğretmen ve öğrenci iletişiminin çok yönlü ağılanabilmesi.</li> </ul>

<b>Teknolojik</b>	➤ Teknolojik gelişmelerin takip ediliyor ve kullanılıyor olması.
<b>Mevzuat-Yasal</b>	<ul style="list-style-type: none"> <li>➤ MEB desteğine çabuk ve kolay erişim sağlanması.</li> <li>➤ Kamu ve özel sektörde rehberlik hizmeti alınabilecek uzmanların olması ve onlara ulaşma kolaylığının olması.</li> <li>➤ Hizmet içi eğitim hizmeti alınabilecek kurumların olması.</li> </ul>
<b>Ekolojik</b>	➤ Okulumuz çevresinde yeşil alan ve parkların olması.

**Tablo 27. Tehditler**

<b>Politik</b>	➤ Yerel Yönetimlerin ve STK ların iş yoğunluğu yüzünden eğitime yeterince destek olamayışları.
<b>Ekonomik</b>	➤ Paydaş kitlesinin orta ve orta altı ekonomik düzeye sahip olması.
<b>Sosyolojik</b>	<ul style="list-style-type: none"> <li>➤ Toplumda şiddet olaylarının oranlarında artış olması.</li> <li>➤ Metropol olmasından dolayı toplumda kaynaşma-bütünleşmenin yeterince olmaması.</li> <li>➤ Parçalanmış aile profili oranının artmış olması.</li> <li>➤ Yabancı uyruklu öğrencilerin entegrasyonunda dil sorunu yaşanması.</li> <li>➤ Görsel ve yazılı basının eğitim çağı çocuk ve gençleri üzerindeki olumsuz etkisi.</li> </ul>
<b>Teknolojik</b>	<ul style="list-style-type: none"> <li>➤ Gelişen ve değişen teknolojiye uygun donatım maliyetlerinin yüksek olması.</li> <li>➤ Bilişim ve bilgi sistemlerine yönelik tehditlerin olması. (Siber zorbalık vb.)</li> </ul>
<b>Mevzuat-Yasal</b>	➤ Dilimizin etkili ve güzel kullanılmaması.
<b>Ekolojik</b>	➤ İlimizin heyelan kuşağında yer alması,sel baskınlarının yaşanması.

**Tablo 31. GZFT Listesi**

<b>İç Çevre</b>		<b>Dış Çevre</b>	
<b>Güçlü Yönler</b>	<b>Zayıf Yönler</b>	<b>Fırsatlar</b>	<b>Tehditler</b>
Sınıf Mevcutlarının Standartlara uygun olması	Öğretmenlerin saygınlığının toplumda azalması	Yerel Yönetimin eğitim hizmetlerine duyarlılığı	Paydaş kitlesinin orta ve orta altı ekonomik düzeye sahip olması
Öğretmen ve Personel eksliğimizin bulunmaması	Çalışanlara yapılan suçlamalarda veliye dönük yaptırımların yetersiz olması	Paydaş kitlesinin geniş olması.	Toplumda şiddet olaylarının oranlarında artış olması
Paydaşlarımızla iletişimimizin sağlıklı olması	Sosyal ve sportif alanların yetersizliği	İdare- veli- öğretmen ve öğrenci iletişiminin çok yönlü ağılanabilmesi.	Parçalanmış aile profili oranının artmış olması

**Tablo 28. GZFT Stratejileri**

	<b>Fırsatlar</b>	<b>Tehditler</b>
<b>Güçlü Yönler</b>	Okul/kurumun güçlü yönleri ile dış çevrenin sunduğu fırsatlardan faydalanmaya yönelik geliştirilen stratejilerdir.	Dış çevredeki tehditlerin olumsuz etkilerini, okul/kurumun güçlü yönlerini kullanarak en aza indirmeye yönelik geliştirilen stratejilerdir.
<b>Zayıf Yönler</b>	Okul/kurumun zayıf yönlerinin olumsuz etkilerini en aza indirirken fırsatların olası olumlu etkilerinden azami düzeyde yararlanmaya yönelik geliştirilen stratejilerdir.	Zayıf yönler ve tehditlerin olumsuz etkilerini en aza indirmeye yönelik geliştirilen stratejilerdir.

## 2.10. Tespit ve İhtiyaçların Belirlenmesi

Durum analizi çerçevesinde gerçekleştirilen tüm çalışmalardan elde edilen veriler; paydaş anketleri, toplantı tutanakları vs. göz önünde bulundurularak özet bir bakış geliştirilmesi sürecidir. Oluşturulan tablo amaç ve hedeflere ulaşmak için temel yapıyı oluşturacaktır. Tablo 33'te farklı durum analizi bulguları için birer örnek tespit ve ihtiyaçlar alanı örneklendirilmiştir.

**Tablo 29. Tespit ve İhtiyaçları Belirlenmesi**

<b>Durum Analizi Aşamaları</b>	<b>Tespitler</b>	<b>İhtiyaçlar</b>
<b>Uygulanmakta Olan Stratejik Planın Değerlendirilmesi</b>	İzleme ve değerlendirme çalışmalarında eksiklikler saptanmıştır.	İzleme ve değerlendirme için etkin bir sistem kurulması

<b>Paydaş Analizi</b>	Aileler ile iletişim ve iş birliği yetersizdir.	Aileler ile ilişkileri güçlendirecek bir ekosistemin kurulması
<b>Okul İçi Analiz</b>	Öğrencilerin öğrenme stilleri arasında en yüksek yüzde (%80) sosyal öğrenmedir.	İş birlikçi öğretim tekniklerine ağırlık verilmesi

### 3. GELECEĞE BAKIŞ (MİSYON, VİZYON, TEMEL DEĞERLERİMİZ)

Okul Müdürlüğümüzün Misyon, vizyon, temel ilke ve değerlerinin oluşturulması kapsamında öğretmenlerimiz, öğrencilerimiz, velilerimiz, çalışanlarımız ve diğer paydaşlarımızdan alınan görüşler, sonucunda stratejik plan hazırlama ekibi tarafından İl Milli Eğitim Müdürlüğümüz ve İlçe Milli Eğitim Müdürlüğümüzün Misyon Vizyon ve Temel değerleri esas alınarak oluşturulan Misyon, Vizyon, Temel Değerler; Okulumuz üst kurulana sunulmuş ve üst kurul tarafından onaylanmıştır

#### 3.1. MİSYONUMUZ



Yeşilyalı İbni Sina İlkokulu olarak sevgiyi, saygıyı, hoş görüyü önemseyen, sorumluluk bilincine sahip, öğrenmeyi öğrenmiş, başarıyı ilke edinen, örnek davranışları ve çalışmalarıyla saygınlığa ulaşmış fırsatlardan

eşit olarak yararlanabilen demokratik gençler yetiştirmek için varız.

## 3.2 VİZYONUMUZ



Bilimsel çalışmalardan, sanat ve sportif faaliyetlere kadar uzanan geniş bir alan da özgün araştırmaları, buluşları, projeleri, beceri tabanlı uygulamaları ve farkındalık eğitimleri gibi vatandaş odaklı hizmetleri esas alan, öğrenmeyi öğretmek, milletine, vatanına ve Atatürk ilkelerine bağlı; milli, manevi ve kültürel değerlerine sahip çıkan ve geliştiren; ülkesinin çağdaş dünyada yerini almasını sağlayan, üretken bireyler yetiştirmektir.

## 3.3 TEMEL DEĞERLERİMİZ

- ✓ TEMEL DEĞERLER VE İLKELER
- ✓ İlkelerimiz ve Temel Değerlerimiz

İlkelerimiz	
1	Paydaşlar eşitlikten yararlanır.
2	Paydaşların yöneltmesi yapılır.
3	Paydaşlara fırsat eşitliği tanınır.

4	Veli-Öğrenci-Öğretmenin işbirliği içinde çalışmaları sağlanır.
5	Değişim ve yenileşme uyum.
6	Açıklık ve erişebilirlik.
7	Katılım ve sorumluluk bir arada değerlendirilir.
8	Sürekli ve sağlıklı iletişim.
9	Hesap verebilirlik.

Temel Değerlerimiz	
1	Ülkemizin geleceğinden sorumluyuz.
2	Eğitime yapılan yardımı kutsal sayar ve her türlü desteği veririz.
3	Toplam Kalite Yönetimi felsefesini benimseriz.
4	Kurumda çalışan herkesin katılımı ile sürecin devamlı olarak iyileştirileceğine ve geliştirileceğine inanırız.
5	Sağlıklı bir çalışma ortamı içerisinde çalışanları tanıyarak fikirlerine değer verir ve işimizi önemseriz.
6	Mevcut ve potansiyel hizmet bekleyenlerin ihtiyaçlarına odaklanırız.
7	Kendimizi geliştirmeye önem verir, yenilikçi fikirlerden yararlanırız.
8	Öğrencilerin, öğrenmeyi öğrenmesi ilk hedefimizdir.
9	Okulumuzla ve öğrencilerimizle gurur duyarız.
10	Öğrencilerimizi, yaratıcı yönlerinin gelişmesi için teşvik ederiz.
11	Öğrenme problemi olan öğrencilerimiz için özel destek programları hazırlarız.
12	Biz, birbirimize ve kendimize güveniriz.
13	Öğrencilerimiz, bütün çalışmalarımızın odak noktasıdır.

## 4. BÖLÜM

# AMAÇ, HEDEF VE STRATEJİLERİN BELİRLENMESİ



**TEMALAR**

# AMAÇLAR

# HEDEFLER

# STRATEJİLER

TEMA:	KALİTE
AMAÇ 5.	Okul öncesi eğitim kurumlarının, eğitimin temel ilkeleri doğrultusunda niteliğini arttırmak amacıyla kurumsal kapasite geliştirilecektir..
Hedef 5.1.	Okul öncesi eğitim kurumlarında fiziki mekânların okulun ihtiyaç ve hedefleri doğrultusunda iyileştirilmesi sağlanacaktır

## 5.Amaç ve Hedeflere İlişkin Mimari



<b>TEMA:</b>	<b>ERİŞİM</b>
<b>AMAÇ 1.</b>	Öğrencilerin eğitim öğretime etkin katılımlarıyla donanımlı olarak bir üst öğrenime geçişi sağlanacaktır.
<b>Hedef 1.1.</b>	Öğrenme kayıpları önleyici çalışmalar yapılarak azaltılacaktır.

<b>TEMA:</b>	<b>KALİTE</b>
<b>AMAÇ 2.</b>	Öğrencilere medeniyetimizin ve insanlığın ortak değerleriyle çağın gereklerine uygun bilgi, beceri, tutum ve davranışlar kazandırılacaktır.
<b>Hedef 2.1.</b>	Öğrencilere evrensel değerler, sağlıklı yaşam ve çevre bilinci duyarlılığı kazandırılacaktır.

<b>TEMA:</b>	<b>KAPASİTE</b>
<b>AMAÇ 3</b>	Eğitim ortamlarının fiziki imkânları geliştirilecektir.
<b>Hedef 3.1.</b>	Temel eğitimde okulların niteliğini arttıracak uygulama ve çalışmalara yer verilecektir.

<b>TEMA:</b>	<b>KALİTE</b>
<b>AMAÇ 4.</b>	Temel eğitimde öğrencilerin kaliteli eğitime erişimleri fırsat eşitliği temelinde artırılarak bilişsel, duyuşsal ve fiziksel olarak çok yönlü gelişimleri sağlanacak ve temel hayat becerilerini edinmiş öğrenciler yetiştirilecektir.
<b>Hedef 4.1.</b>	Öğrencilerin bilimsel, kültürel, sanatsal, sportif ve toplum hizmeti alanlarında ders dışı etkinliklere katılım oranı artırılacaktır.

### 5.1. Performans Göstergeleri

<b>TEMA:</b>	ERİŞİM								
<b>STRATEJİK AMAÇ 1.</b>	Öğrencilerin eğitim öğretime etkin katılımlarıyla donanımlı olarak bir üst öğrenime geçişi sağlanacaktır.								
<b>Hedef 1.1.</b>	Öğrenme kayıpları önleyici çalışmalar yapılarak azaltılacaktır.								
<b>Performans Göstergeleri</b>	<b>Hedefe Etkisi (%)</b>	<b>Başlangıç Değeri</b>	<b>2024 Hedef</b>	<b>2025 Hedef</b>	<b>2026 Hedef</b>	<b>2027 Hedef</b>	<b>2028 Hedef</b>	<b>İzleme sıklığı</b>	<b>Rapor sıklığı</b>
<b>PG 1.1.1.</b> İlkokullarda Yetiştirme Programına (İYEP) dâhil olan öğrencilerin Türkçe dersi kazanımlarına ulaşma oranı (%)	30	%15	%18	%20	%23	%26	%30	6 ay	12 ay
<b>PG 1.1.2.</b> İlkokullarda Yetiştirme Programına dâhil olan öğrencilerin matematik dersi kazanımlarına ulaşma oranı (%)	30	%13	%15	%18	%20	%23	%26	6 ay	12 ay
<b>PG 1.1.3.</b> 20 gün ve üzeri özürsüz devamsızlık yapan öğrenci oranı (%)	20	%1.6	%1.5	%1.4	%1.3	%1.2	%1.1	6 ay	12 ay
<b>PG 1.1.4.</b> 20 gün ve üzeri özürlü devamsızlık yapan öğrenci oranı (%)	20	%7.3	%7.2	%7.1	%7	%6.9	%6.8	6 ay	12 ay
<b>Koordinatör Birim</b>	Okul Müdürü, Müdür Yardımcıları								
<b>İşbirliği Yapılacak Birim(ler)</b>	Sınıf Öğretmeni, Veli, Rehber öğretmenler								
<b>Riskler</b>	Öğrencilerin kursa devam etme konusunda devamsızlık yapmaları, Velilerin yeterli bilgi sahibi olmadıkları için bu tür kurslara karşı ön yargılı olmaları.								

<b>Stratejiler</b>	S.1. Öğrencilerin Türkçe dersindeki eksikleri tespit edilerek İYEP aracılığıyla akademik yeterliklerinin artırılması sağlanacaktır. S.2 Öğrencilerin matematik derslerindeki eksikleri tespit edilerek İYEP aracılığıyla akademik yeterliklerinin artırılması sağlanacaktır. S.3 Dijital platformlar aracılığıyla öğrencilerin tamamlayıcı ve destekleyici eğitim almaları sağlanacaktır. S.4 İYEP' in ders içeriklerine katkı sağlayacak etkinlik, okuma vb aktivitelerin zenginleştirilmesi sağlanacaktır. S.5 İYEP içerikleri öğrencinin hazır bulunuşluk seviyesi dikkate alınarak hazırlanacaktır. S.6 Öğrencilerin devamsızlık nedenleri tespit edilerek devamsızlığa neden olan etmenler giderilecektir.
<b>Maliyet Tahmini</b>	100.000
<b>Tespitler</b>	İyep ve destek eğitim de dijital platformlar yerine yazılı ve görsel materyallerin daha çok kullanılması.
<b>İhtiyaçlar</b>	İyep öğrenci belirleme ve ölçme araçları, Öğrenci ders kitapları

<b>TEMA:</b>	KALİTE								
<b>AMAÇ 2.</b>	Öğrencilere medeniyetimizin ve insanlığın ortak değerleriyle çağın gereklerine uygun bilgi, beceri, tutum ve davranışlar kazandırılacaktır.								
<b>Hedef 2.1.</b>	Öğrencilere evrensel değerler, sağlıklı yaşam ve çevre bilinci duyarlılığı kazandırılacaktır.								
<b>Performans Göstergeleri</b>	<b>Hedefe Etkisi (%)</b>	<b>Başlangıç Değeri</b>	<b>2024 Hedef</b>	<b>2025 Hedef</b>	<b>2026 Hedef</b>	<b>2027 Hedef</b>	<b>2028 Hedef</b>	<b>İzleme sıklığı</b>	<b>Rapor sıklığı</b>
<b>PG 2.1.1.</b> Öğrenci başına okunan kitap sayısı	40	%5	%8	%15	%20	%25	%30	6 ay	12 ay
<b>PG 2.1.2.</b> Sağlıklı ve dengeli beslenme ile ilgili düzenlenen faaliyet sayısı (Eğitim, faaliyet, gezi Proje, vb.)	30	%18	%25	%30	%35	%40	%45	6ay	12 ay
<b>PG 2.1.3.</b> Çevre bilincinin artırılmasına yönelik düzenlenen faaliyet sayısı (Eğitim ,faaliyet, gezi Proje, vb.)	30	%20	%23	%26	%30	%35	% 40	6ay	12 ay
<b>Koordinatör Birim</b>	Okul müdürü, Müdür yardımcıları, Sınıf öğretmenleri, Rehber öğretmen								
<b>İşbirliği Yapılacak Birim</b>	İlçe Sağlık Birimleri, Belediyeler ,il ve İlçe Milli Eğitim Müdürlükleri								
<b>Riskler</b>	Öğrencilere aile de kitap okuma ve sağlıklı beslenme konusunda yeterince rol model olacak kişilerin olmaması. Yeterli eğitimlerin sağlanamaması								
<b>Stratejiler</b>	S1 Okul kütüphanesi zenginleştirilecek, öğrencilerin kütüphaneden yararlanması sağlanacaktır. S2 Türkçe dersinde ders saatinin bir bölümü okumaya ayrılacak ve okul müdürlüğünce planlanan zamanlarda okuma etkinlikleri düzenlenecektir. S3 Serbest etkinlikler saati, öğrencilerin sanatsal, sportif ve kültürel faaliyetlere katılım sağlayacağı şekilde düzenlenecektir. S4 Öğrencilere sağlıklı ve dengeli beslenmelerine yönelik bilgilendirme eğitimleri ve etkinlikler yapılacaktır. S5 Öğrencilerin çevre bilincinin artırılmasına yönelik etkinlikler yapılacaktır. S6 Öğrencilere, nezaket ve görgü kuralları konusunda eğitimler verilerek konuya ilişkin etkinlikler düzenlenecektir.								
<b>Maliyet Tahmini</b>	100.000								
<b>Tespitler</b>	Yapılan eğitimlere velilerin katılım oranının az olması. Verilen eğitimlerin sadece okulda kalması günlük hayatta uygulanması için velilerin yeterli desteği sağlamaması.								

<b>TEMA:</b>	KAPASİTE									
<b>AMAÇ 3</b>	Eğitim ortamlarının fiziki imkânları geliştirilecektir.									
<b>Hedef 3.1.</b>	Temel eğitimde okulların niteliğini arttıracak uygulama ve çalışmalara yer verilecektir.									
<b>Performans Göstergeleri</b>	<b>Hedefe Etkisi (%)</b>	<b>Başlangıç Değeri</b>	<b>2024 Hedef</b>	<b>2025 Hedef</b>	<b>2026 Hedef</b>	<b>2027 Hedef</b>	<b>2028 Hedef</b>	<b>İzleme sıklığı</b>	<b>Rapor sıklığı</b>	
<b>PG 3.1.1.</b> İyileştirilen fiziki mekân (derslikler, spor salonu, kütüphaneler, atölyeler vb.) sayısı.	100	100	%50	%55	%60	%70	%75	6 ay	12 ay	
<b>Koordinatör Birim</b>	Okul Müdürü									
<b>İşbirliği Yapılacak Birim</b>	Belediyeler, Kamu idareleri									
<b>Riskler</b>	Belirlenen eksiklikler için yeterli bütçenin olmaması Yapılacak fiziki mekanlar için okullarda yeterli alanın olmaması									
<b>Stratejiler</b>	S1 Fiziki mekânların iyileştirilmesi için kamu idareleri, belediyeler ve işverenlerle iş birlikleri yapılacaktır. S2 Atölye ve laboratuvarların iyileştirilmesi için sektör ile iş birlikleri yapılacaktır.									
<b>Maliyet Tahmini</b>	275.000									
<b>Tespitler</b>	İş birliği yapılacak birimlerden olumlu geri dönüşlerin olmaması Maaliyet konusunda yeterli parasal kaynakların olmaması									
<b>İhtiyaçlar</b>	Fiziki mekan için yeterli alanların oluşturulması Oluşturulacak alanlar için malzeme desteği									

<b>TEMA:</b>	<b>KALİTE</b>
--------------	---------------

<b>AMAÇ 4.</b>	Temel eğitimde öğrencilerin kaliteli eğitime erişimleri fırsat eşitliği temelinde artırılarak bilişsel, duyuşsal ve fiziksel olarak çok yönlü gelişimleri sağlanacak ve temel hayat becerilerini edinmiş öğrenciler yetiştirilecektir.								
<b>Hedef 4.1.</b>	Öğrencilerin bilimsel, kültürel, sanatsal, sportif ve toplum hizmeti alanlarında ders dışı etkinliklere katılım oranı artırılabacaktır.								
<b>Performans Göstergeleri</b>	<b>Hedefe Etkisi (%)</b>	<b>Başlangıç Değeri</b>	<b>2024 Hedef</b>	<b>2025 Hedef</b>	<b>2026 Hedef</b>	<b>2027 Hedef</b>	<b>2028 Hedef</b>	<b>İzleme sıklığı</b>	<b>Rapor sıklığı</b>
<b>PG 4.1.1.</b> Okulda bir eğitim ve öğretim döneminde bilimsel, kültürel, sanatsal ve sportif alanlarda en az bir faaliyete katılan öğrenci oranı (%)	25	%10	%12	%16	%19	%21	%24	6 ay	12 ay
<b>PG 4.1.2.</b> Bir eğitim ve öğretim yılında yerel, ulusal ve uluslararası proje, yarışma vb. etkinliklere katılan öğrenci oranı (%)	25	%3	%6	%10	%12	%15	%18	6 ay	12 ay
<b>PG 4.1.3.</b> Okulda bir eğitim ve öğretim yılında geleneksel çocuk oyunları alt başlığında en az bir faaliyete katılan öğrenci oranı (%)	25	%41,9	%45	%47	%50	%53	%56	6 ay	12 ay
<b>PG 4.1.4.</b> Okulda bir eğitim ve öğretim yılında geleneksel çocuk oyunlarına yönelik olarak düzenlenen alan/mezan sayısı.	25	%9	%12	%15	%18	%20	%23	6 ay	12 ay
<b>Koordinatör Birim</b>	Okul müdürü, Müdür yardımcısı, Sınıf Öğretmenleri ,rehber öğretmen								
<b>İşbirliği Yapılacak Birim</b>	Gençlik ve Spor Bakanlığı, İlçe Millî Eğitim								
<b>Riskler</b>	-Okul dışı imkânların oluşturulmasında ilgili kurum ve kuruluşların yeterli desteği göstermemesi, - Yaz dönemlerinde bölgesel değişim programlarına yeterli talep olmaması, - Öğrencilerin sosyal girişimcilik konusundaki isteksizliği, - Okullara kaynak aktarılmasında kullanılacak kriterlerin belirsiz olması,								
<b>Stratejiler</b>	S1 Her bir öğrencinin bir kulüp faaliyetinde aktif olarak yer alması sağlanarak kulüp faaliyetlerinin etkinliği artırılabacaktır. S2 Öğrencilerin seviyelerine uygun olarak toplumsal sorunların çözümüne katkı sağlamak ve farkındalık oluşturmak amacıyla afet ve acil durum, çevre, eğitim, spor, kültür ve turizm, sağlık ve sosyal hizmetler alanlarında toplum hizmeti faaliyetlerine katılmaları artırılabacaktır. S3 Okul bünyesinde yarışmalar düzenlenecektir. S4 Diğer kurum ve kuruluşlarla iş birliği içerisinde yürütülen bilimsel, sosyal, kültürel, sanatsal ve sportif alanlardaki faaliyetler artırılabacaktır. S5 Okul bahçeleri çocukların geleneksel oyunlarla vakit geçirmelerini sağlayacak ve gelişimlerini destekleyecek şekilde etkin olarak kullanılacaktır. S6 Okul bünyesinde etkinlikler düzenlenecektir. S7 Öğrencilerin yerel, ulusal ve uluslararası proje ve yarışmalara katılmaları teşvik edilecektir. S8 E-okul sisteminde bulunan sosyal etkinlik modülünde gerçekleştirilen etkinlikler işlenecektir. S9 Okul bahçeleri geleneksel çocuk oyunlarına yönelik düzenlenecektir. S10 Öğrenci seviyesi ve öğretim programı kazanımlarına uygun olarak geleneksel çocuk oyunları ders içi etkinliklerde kullanılacaktır. S11 Eğitim- öğretim yılı içerisinde okullarda geleneksel çocuk oyunları şenliği yapılacaktır.								
<b>Maliyet Tahmini</b>	100.000								
<b>Tespitler</b>	- İlgili kurum ve kuruluşlarla iş birliği çalışmaları, - Okul bahçelerinin öğrencilerin çok yönlü gelişimini destekleyecek şekilde tasarlanması ve dersler ile ders dışı etkinliklerin kültürel kazanımlarla desteklenmesi, - Okul ve mahalle spor kulüpleri ile bölgesel değişim programları ve şartları elverişsiz okulların öğrenci ve öğretmenlerinin desteklenmesi için finansman sağlanması, - Okullar arası farklılıkları tespit etmek ve kaynakları adaletli bir şekilde paylaşım için sistem kurulması, - Hedeflenen başarıyı gösteremeyen öğrencilerin desteklenmesine yönelik mekanizmaların oluşturulması.								
<b>İhtiyaçlar</b>	Okul bahçelerindeki oyun alanlarını düzenleme çalışmalarının yapılması. İlgili kurumlara iş birliği çalışmalarının yapılması.								

TEMA	KAPASİTE								
AMAÇ:5	Okul öncesi eğitim kurumlarının, eğitimin temel ilkeleri doğrultusunda niteliğini arttırmak amacıyla kurumsal kapasite geliştirilecektir.								
Hedef:5.1	Okul öncesi eğitim kurumlarında fiziki mekânların okulun ihtiyaç ve hedefleri doğrultusunda iyileştirilmesi sağlanacaktır.								
Performans Göstergeleri	Hedefe Etkisi*	Başlangıç Değeri**	2024	2025	2026	2027	2028	İzleme Sıklığı	Rapor Sıklığı
PG 5.1.1 Okulda/kurumda iyileştirilen fiziki mekân sayısı	20	2	2	3	3	4	4	6 ay	12 ay
PG 5.1.2 Açılan ana sınıfı derslik sayısı	20	2	2	3	3	4	4	6 ay	12 ay
PG 5.1.3 Okulda düzenleme yapılan açık hava oyun alanı sayısı	20	1	1	2	2	3	4	6 ay	12 ay
PG 5.1.4 İyileştirme yapılan kütüphane sayısı	20	1	1	2	2	3	3	6 ay	12 ay
PG 5.1.5 Okulda düzenleme yapılan atölye sayısı	20	0	1	1	2	3	3	6 ay	12 ay
Koordinatör Birim	Okul müdürü, Müdür yardımcısı, Ana sınıfı Öğretmenleri , rehber öğretmen.								
İş birliği Yapılacak Birimler	Belediyeler, Kamu idareleri								
Riskler	Belirlenen eksiklikler için yeterli bütçenin olmaması Yapılacak fiziki mekanlar için okullarda yeterli alanın olmaması .								
Stratejiler	S1 Fiziki mekânların iyileştirilmesi için kamu idareleri, belediyeler ve işverenlerle iş birlikleri yapılacaktır. S2 Atölye ve laboratuvarların iyileştirilmesi için sektör ile iş birlikleri yapılacaktır.								
Maliyet Tahmini	150.000.								
Tespitler	İş birliği yapılacak birimlerden olumlu geri dönüşlerin olmaması Maliyet konusunda yeterli parasal kaynakların olmaması								
İhtiyaçlar	Fiziki mekan için yeterli alanların oluşturulması Oluşturulacak alanlar için malzeme desteği								

## 5.2.Maliyetlendirme

Planın tahmini maliyetlendirilmesi şu şekilde yapılmıştır:

- ✓ Hedeflere ilişkin eylemler durum analizi çalışmaları sonuçlarından tespit edilmiştir,
- ✓ Eylemlere ilişkin tahmini maliyetler belirlenmiştir,
- ✓ Eylem maliyetlerinden hareketle hedef maliyetleri belirlenmiştir,
- ✓ Hedef maliyetlerinden yola çıkılarak amaç maliyetleri belirlenmiş ve amaç maliyetlerinden de stratejik plan maliyeti belirlenmiştir.

Müdürlüğümüz stratejik planında 5 hedef bulunmaktadır. Söz konusu hedeflere ilişkin bütçe dağılımları 5 yıllık olarak alttaki tabloda belirtilmiştir. Beş yıllık maliyetlendirme sonucunda Müdürlüğümüzün tahmini olarak 800.000TL'lik bir harcama yapacağı düşünülmektedir. Plan dönemi amaç maliyetlerine ilişkin alttaki tabloda ayrıntılı bilgiye yer verilmiştir.

Amaç ve Hedef No	2024	2025	2026	2027	2028	Beş Yıllık Toplam
<b>AMAÇ 1</b>	10.000	15.000	20.000	25.000	30.000	100.000
Hedef 1.1	10.000	15.000	20.000	25.000	30.000	100.000
<b>AMAÇ 2</b>	10.000	15.000	20.000	25.000	30.000	100.000
Hedef 2.1	10.000	15.000	20.000	25.000	30.000	100.000
<b>AMAÇ 3</b>	35.000	45.000	55.000	65.000	75.000	275.000
Hedef 3.1	35.000	45.000	55.000	65.000	75.000	275.000
<b>AMAÇ 4</b>	10.000	15.000	20.000	25.000	30.000	100.000
Hedef 4.1	10.000	15.000	20.000	25.000	30.000	100.000
<b>AMAÇ 5</b>	20.000	25.000	30.000	35.000	40.000	150.000
Hedef 5.1	20.000	25.000	30.000	35.000	40.000	150.000
Genel Yönetim Giderleri	50.000	55.000	60.000	65.000	70.000	75.000
<b>AMAÇ TOPLAM</b>	135.000	170.000	205.000	240.000	275.000	800.000



## V. BÖLÜM İZLEME VE

## DEĞERLENDİRME



## 6. İzleme ve Değerlendirme

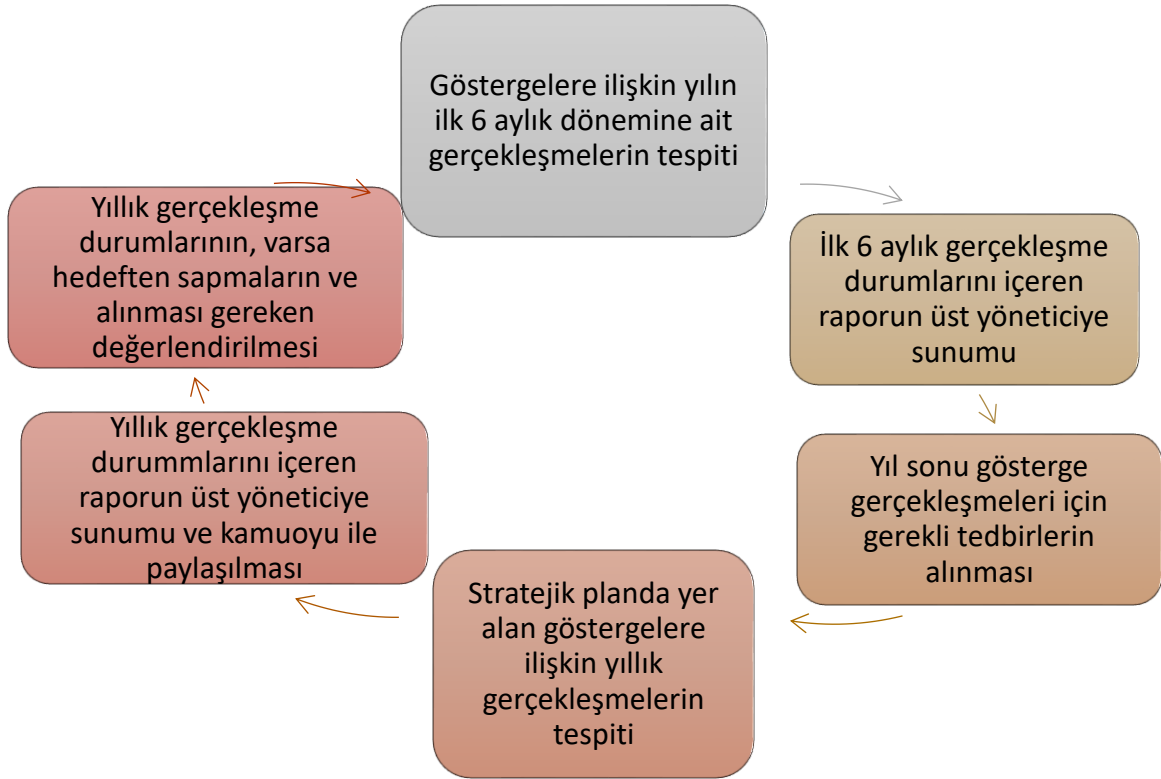
İzleme, stratejik plan uygulamasının sistematik olarak takip edilmesi ve raporlanmasıdır. Değerlendirme ise uygulama sonuçlarının amaç ve hedeflere kıyasla ölçülmesi ile söz konusu amaç ile hedeflerin tutarlılık ve uygunluğunun analizi olarak tanımlanmaktadır. Stratejik planda ortaya konulan hedeflere ilişkin olarak yıllık iş planlarının oluşturulması ve hedeflere ilişkin somut göstergelerin geliştirilmesi önem arz etmektedir. Diğer taraftan, stratejik planın gerçekleştirilmesinde etkili bir izleme ve değerlendirme sisteminin kurulması temel kritik başarı faktörü olarak görünmektedir. 5018 sayılı kanun çerçevesinde hazırlanan yıllık raporların yanı sıra yıl içindeki

uygulamaların takibine imkan tanıyacak belirli periyotları içeren raporlama ile uygulamaların izlenmesi ve gerekli değerlendirmelerin yapılarak faaliyetlerin sürekli olarak iyileştirilmesinin sağlanması öngörülmektedir.

Yeşilyalı İbni Sina İlkokulu Müdürlüğü 2024-2028 Stratejik Planı İzleme ve Değerlendirme Modeli'nin çerçevesini;

1. 2024-2028 Stratejik Planı ve performans programlarında yer alan performans göstergelerinin gerçekleşme durumlarının tespit edilmesi,
2. Performans göstergelerinin gerçekleşme durumlarının hedeflerle kıyaslanması,
3. Sonuçların raporlanması ve paydaşlarla paylaşımı,
4. Gerekli tedbirlerin alınması süreçleri oluşturmaktadır.

Müdürlüğümüz 2024-2028 Stratejik Planında yer alan performans göstergelerinin gerçekleşme durumlarının tespiti yılda iki kez yapılacaktır. Yılın ilk altı aylık dönemini kapsayan



birinci izleme kapsamında, Müdürlüğümüz strateji geliştirme birimi tarafından performans programlarında yer alan performans göstergelerinin gerçekleşme durumları tespit edilecektir.

Göstergelerin gerçekleşme durumları hakkında hazırlanan rapor üst yöneticiye sunulacak ve böylelikle göstergelerdeki yıllık hedeflere ulaşılmasını sağlamak üzere gerekli görülebilecek tedbirlerin alınması sağlanacaktır.

Yılın tamamını kapsayan ikinci izleme dâhilinde; Müdürlüğümüz strateji geliştirme birimi tarafından performans programlarında yer alan performans göstergelerinin yılsonu gerçekleşme durumları tespit edilecektir. Yılsonu gerçekleşme durumları, varsa gösterge hedeflerinden sapmalar ve bunların nedenleri üst yönetici başkanlığında birim yöneticilerince değerlendirilerek gerekli tedbirlerin alınması sağlanacaktır.

## İzleme ve Değerlendirme Modeli

### Stratejik Plan İzleme Değerlendirme Süreci

İzleme Değerlendirme Dönemi	Gerçekleştirilme Zamanı	İzleme Değerlendirme Dönemi Süreç Açıklaması	Zaman Kapsamı
Birinci İzleme Değerlendirme Dönemi	Her Yılın Temmuz Ayı İçerisinde	-Performans göstergelerinin 6 aylık gerçekleşme durumlarına ilişkin verilerin toplanması ve konsolide edilmesi. -Göstergelerin gerçekleşme durumları hakkında hazırlanan raporun üst yöneticiye sunulması	Ocak Temmuz Dönemi
İkinci İzleme Değerlendirme Dönemi	İzleyen Yılın Şubat Ayı Sonuna Kadar	-Performans programlarında yer alan performans göstergelerinin yıllık gerçekleşme durumlarına ilişkin verilerin toplanması ve konsolide edilmesi. -Yılsonu gelişmelerinin, gösterge hedeflerinden sapmaların ve sapma nedenlerin değerlendirilerek gerekli tedbirlerin alınması	Tüm Yıl

## Yeşilyalı İbni Sina İlkokulu Müdürlüğü

### Stratejik Plan Hazırlama Ekibi

S.No	Ünvanı	Adı-Soyadı	İletişim	İmza
1	MÜDÜR YARDIMCISI	Mediha ARS	5057972074	

2	<b>SINIF ÖĞRETMENİ</b>	Mücap MALKOÇ	<b>5055497255</b>	
3	<b>SINIF ÖĞRETMENİ</b>	Hüseyin UZUN	<b>5057273113</b>	
4	<b>SINIF ÖĞRETMENİ</b>	Mert YILMAZ	<b>5535036923</b>	
5	<b>REHBER ÖĞRETMENİ</b>	Sevgi ÖZGENÇ	<b>5436196222</b>	

**Ali SARI**  
**Okul Müdürü**